

**Confidential**

# 竹取公園集客施設設置に向けた サウンディング型市場調査

---

## 調査基礎資料

令和6年1月

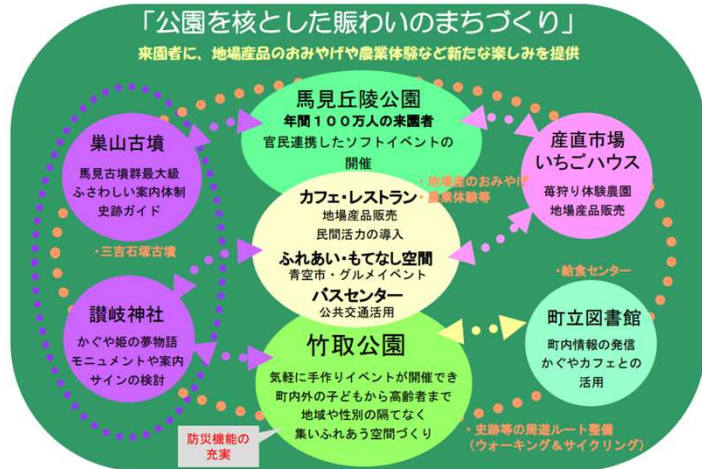
---

広陵町事業部都市整備課  
株式会社オリエンタルコンサルタンツ

# 1. 公園再整備計画

## 【竹取公園周辺地区まちづくり基本構想】

目指すべき姿（コンセプト）



基本方針

### 基本方針③「竹取公園等の魅力向上」

- 地域の集いふれあう空間として再整備、馬見丘陵公園との連携等による利活用の促進

主な取組

- 馬見丘陵公園と連携したイベント開催
- 民間活力によるカフェ、レストラン等の整備、花の彩りの展開（ボランティア活動の促進）
- 常設ステージ・音響設備の整備、防災機能の強化、遊具の設置、トイレの洋式化

## 【広陵町 竹取公園周辺地区まちづくり基本計画】

まちづくりのコンセプト

花譚道プロジェクト  
～公園を核とした賑わいのまちづくり～

### 基本方針③ 竹取公園等の魅力向上

- 竹取公園と馬見丘陵公園という2つの特徴のある大規模公園が隣接しており、馬見丘陵公園は、花の演出、イベントの実施により広域からの集客力が高い。
- 竹取公園は地元中心に子どもが遊べる遊具や広場が充実しているが、開園 25 年が経過しており、一部の施設に老朽化がみられる。

- カフェやレストランなど竹取公園に新たな賑わい施設を整備する。産業総合振興機構と連携し地場産業活性化に向け、地場産品関連したイベントを行う。
- 竹取公園を地域が安心して集える空間として再整備するとともに、集客力の高い馬見丘陵公園と花のイベント等の連携による利活用の促進を図る。

基本計画

①-A: 農産物直売所整備整備

③-A: 民間活力による公園魅力施設整備事業

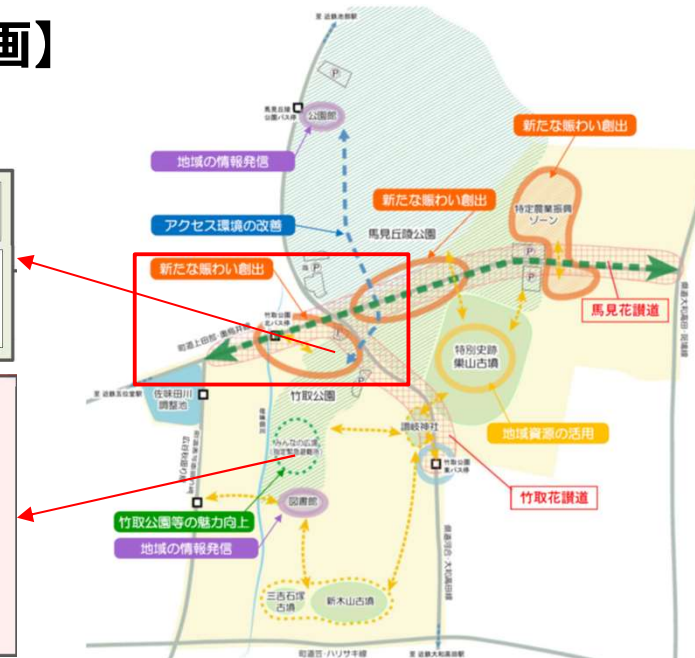
竹取公園

③-B: 公園施設（遊具等）リニューアル事

③-C: エントランス改修事業 ★

③-D: みんなの広場改修事業

③-E: 佐味田川左岸道路の拡幅整備



## 2. 上位関連計画

- 上位関連計画において、竹取公園は「賑わい拠点」、「景観保全地区」、「指定緊急避難場所」、「防災拠点」、「県消防防災ヘリコプター臨時離着陸場」に位置付けられています。

<p><b>【上位関連計画】</b></p> <ul style="list-style-type: none"> <li>第5次広陵町総合計画</li> <li>広陵町都市計画マスタープラン</li> <li>広陵町立地適正化計画</li> <li>広陵町公共施設等総合管理計画</li> <li>広陵町公共施設再配置（再編）計画</li> <li>広陵町地域防災計画</li> </ul>	<p><b>【まちの将来像】</b></p> <ul style="list-style-type: none"> <li>be Happy～未来につながるまち 広陵～</li> <li>魅力があふれ、いつまでも住み続けたい生活都市</li> </ul> <p><b>【まちづくりの理念】</b></p> <ul style="list-style-type: none"> <li>安全性・快適性・利便性に優れた都市機能の向上</li> <li>住み続けたい居住環境の形成</li> <li>まちへの誇りや愛着が感じられる環境づくり</li> </ul>
--	--

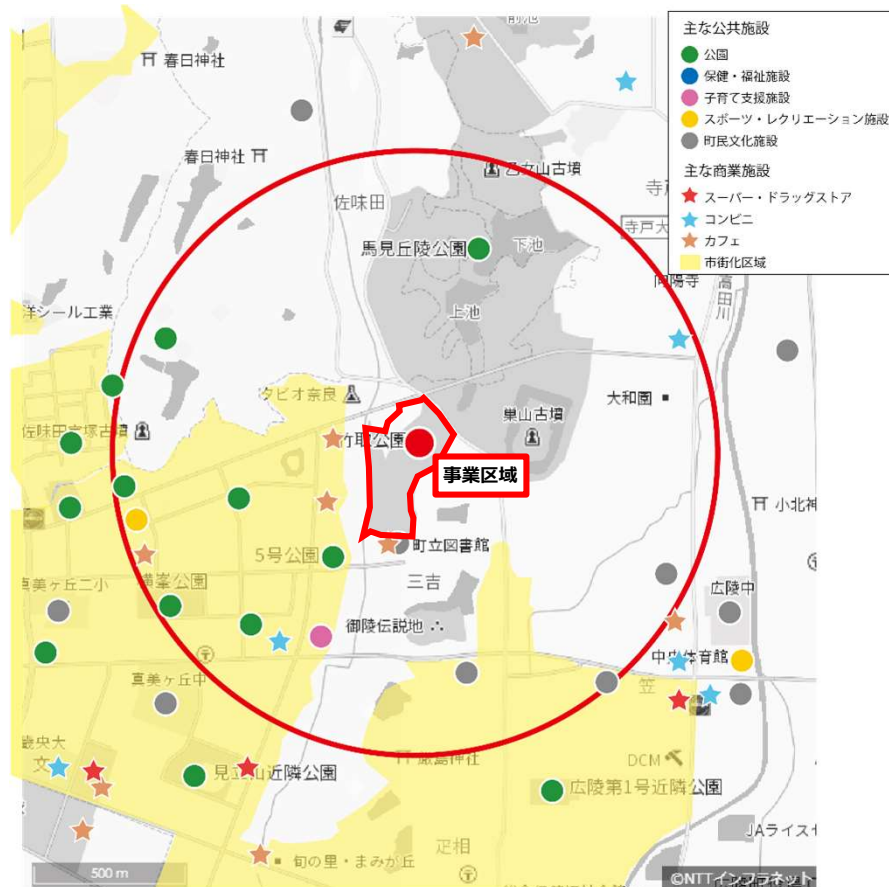
### 竹取公園の計画上の位置づけ・具体的な施策等

<p><b>位置付け</b></p>	<ul style="list-style-type: none"> <li>町道上田部奥鳥井線の沿道における集客施設の立地誘導等、賑わい拠点と位置付けられています</li> <li>総合的な保全と施設の充実・機能強化を図る景観保全地区に位置付けられています</li> <li>防災公園として、指定緊急避難場所、防災拠点、県消防防災ヘリコプター臨時離着陸場に位置付けられています</li> </ul>
<p><b>主な施策</b></p>	<ul style="list-style-type: none"> <li>タウンプロモーションコンテンツの整備・拡充</li> <li>公園施設の改修・整備（充実・機能強化）</li> <li>公園・緑地の適正な維持管理の推進</li> <li>民間活力を活用した新たなにぎわいの創出や公園を核とした魅力の向上</li> <li>既存の地域資源を磨き上げるとともに、その魅力を効果的に情報発信する</li> <li>緑地ネットワーク遊歩道・緑道整備</li> <li>ユニバーサルデザイン化</li> </ul>

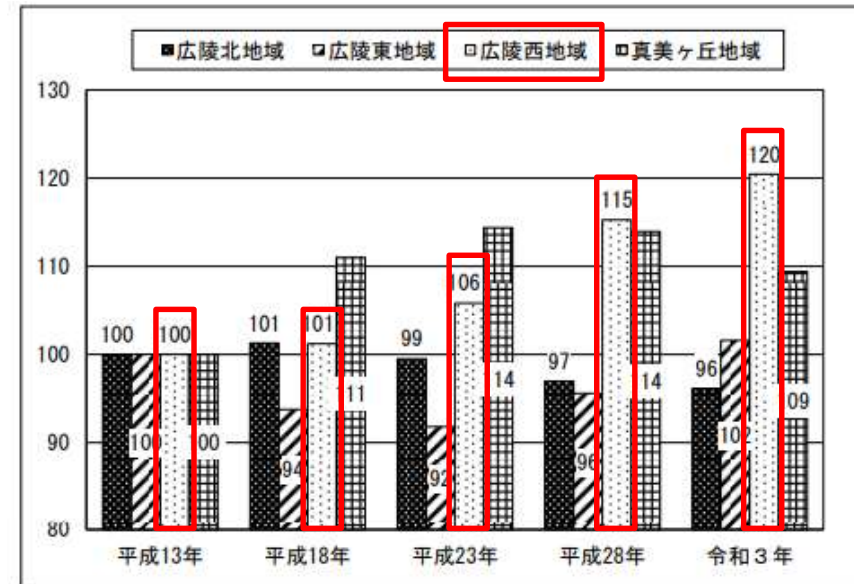
### 3. 周辺環境

- 事業区域の1km圏内は、施設数が少ないため、**公園内への企業誘致や機能付加**が求められています。
- 2001年-2021年にかけて、事業区域が含まれる「**広陵町西地域**」は、**人口が増加**しています。
- 事業区域は市街化調整区域内となり、近隣の企業誘致を含めた地区計画を定めます。

周辺施設分布  
(赤枠1km圏内)



平成13年(2001)を100とした場合の  
地域別人口(指数)の推移



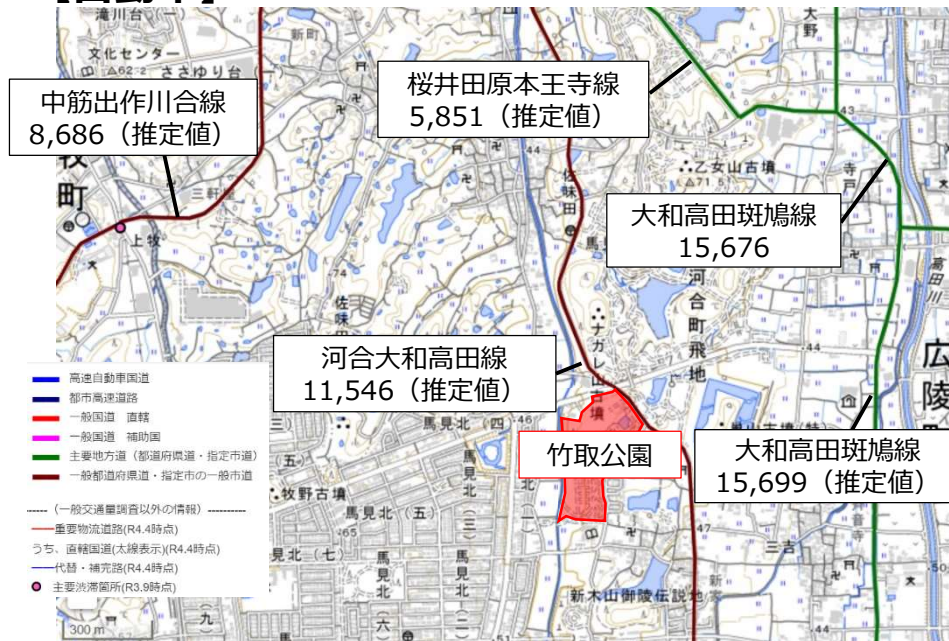
出典：広陵町「第2次広陵町人口ビジョン」



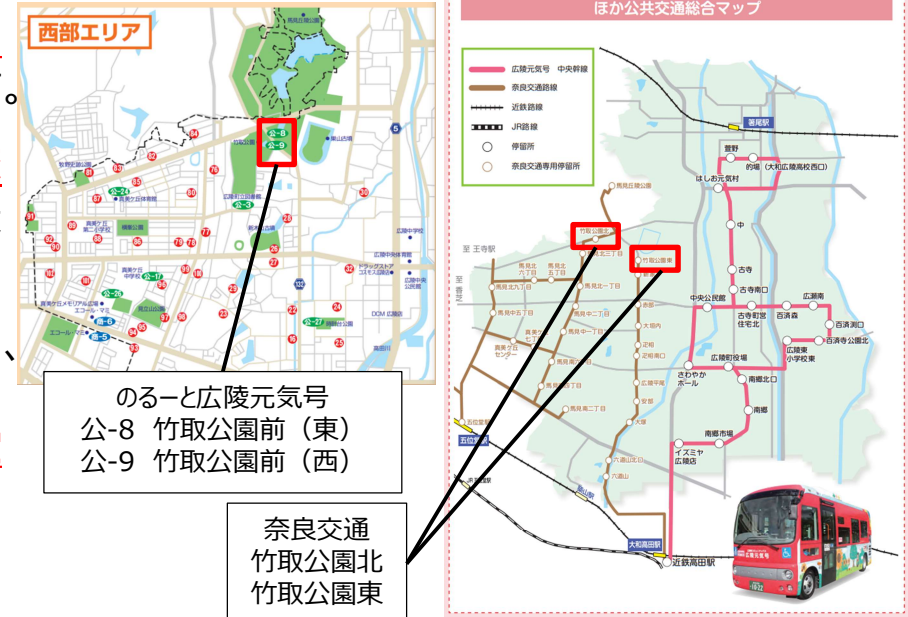
# 4. 周辺交通

- 自動車交通量は、令和3年度交通センサスを見ると、竹取公園の東側を通る「**県道132号 河合大和高田線**」が、**11,546 (推定値) 台/日**となっています。
- 竹取公園付近に乗り場のあるバス路線は「**奈良交通**」と、令和5年7月1日から運行開始した予約型乗合バス「**のーと広陵元気号**」となっています。
- 鉄道の最寄り駅は、「**近鉄田原本線 箸尾駅**」であり、**一日乗降人員は1,455人**となっています。
- 奈良交通バスの発着点である「**近鉄大阪線五位堂駅**」の**一日乗降人員は23,329人**となっています。

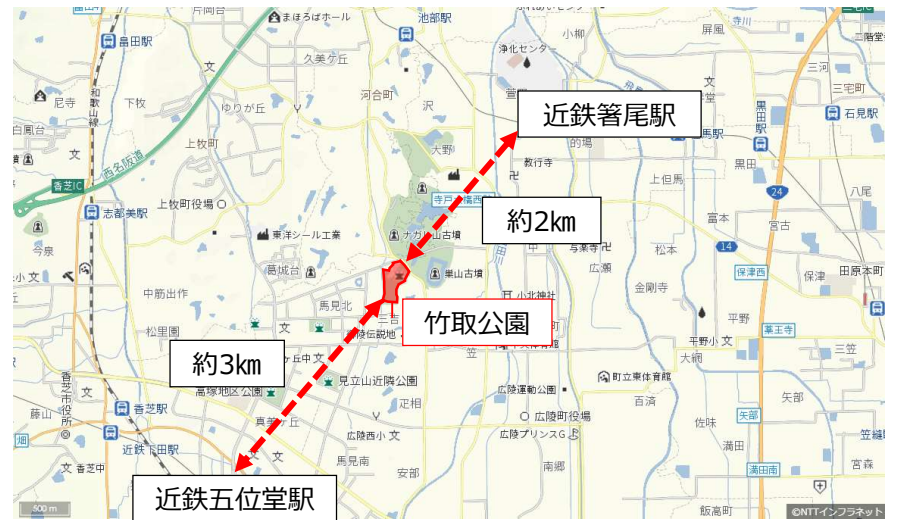
## 【自動車】



## 【バス】



## 【鉄道】

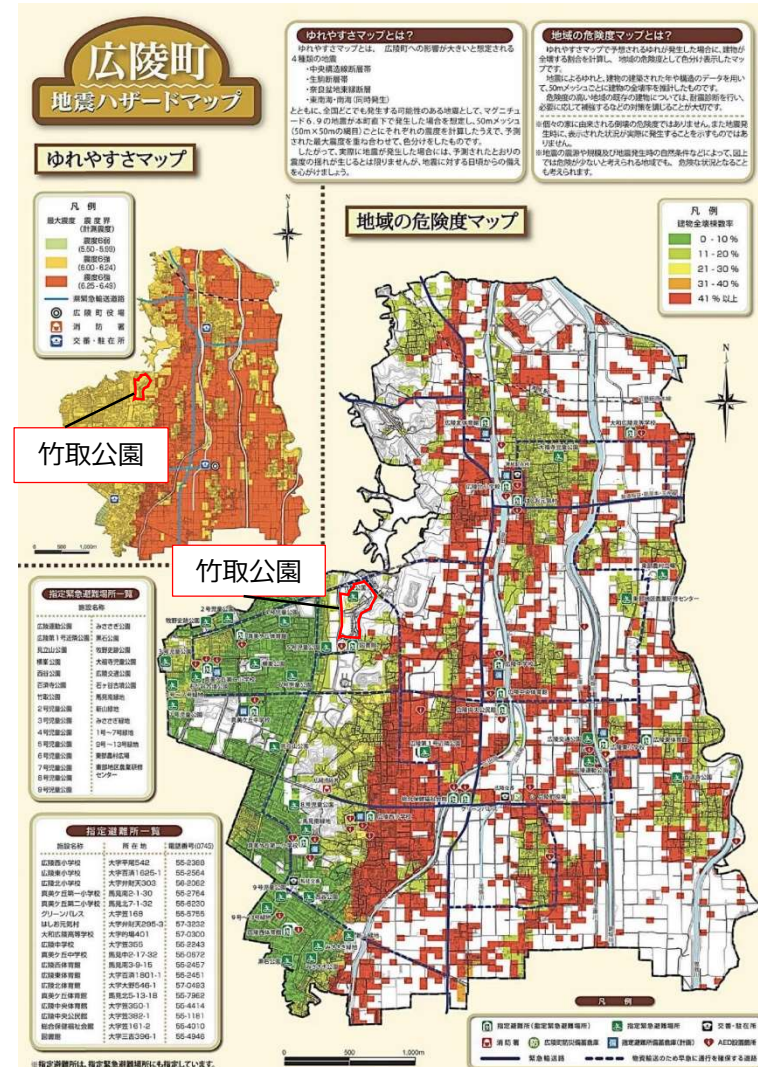
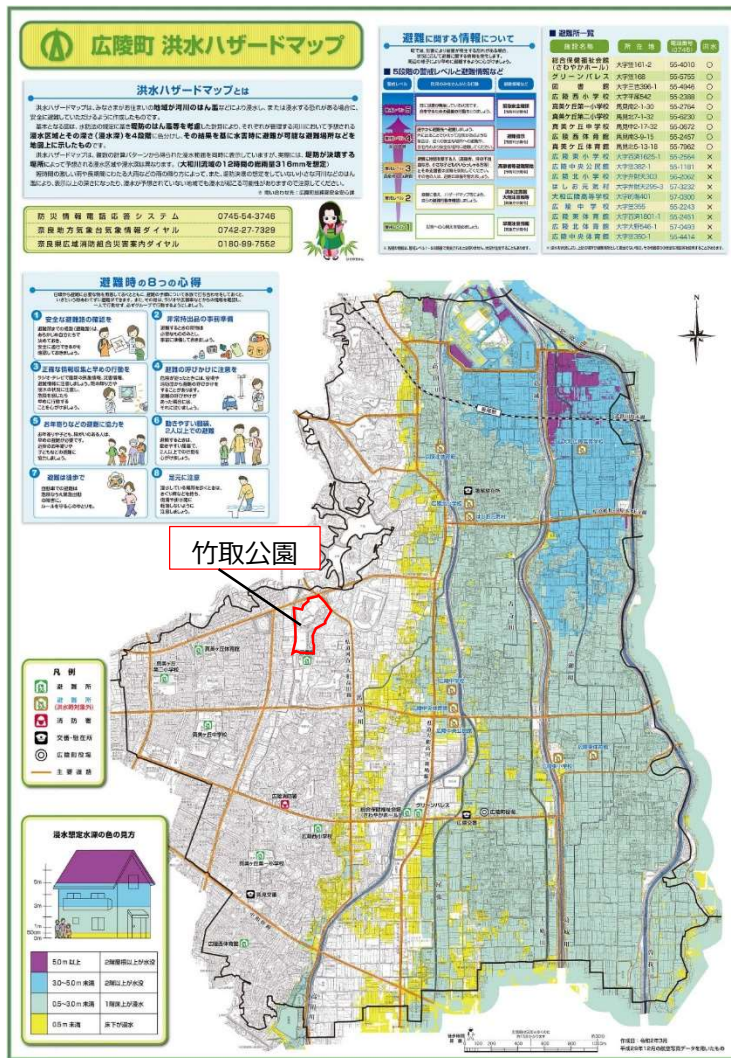




# 5. 周辺の災害リスク・ハザードマップ



- 竹取公園は、**洪水リスクは想定されていません**。竹取公園の南側にある**広陵町立図書館は避難所に指定**されています。
- 広陵町でマグニチュード6.9の地震が発生した場合、**竹取公園は震度6強 (6.00~6.24) となる危険性**があります。また、竹取公園の一部が**建物全壊棟数率21~30%**となっています。





# 6. 周辺の開発動向

【馬見丘陵公園】（面積56.2ha 2012年6月全面開園）

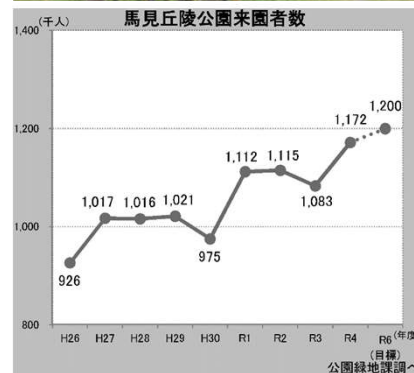
- 竹取公園の北側に位置する馬見丘陵公園は、**ナガレ山古墳を中心に古墳群エリアに位置**しています。また、**四季ごとに花のイベントが開催**されています。
- 来園者数は、**平成23年のイベント開始以降増加**しており、**令和3年度は年間約108万人**となっています。



出典：馬見丘陵公園HP



出典：馬見丘陵公園HP



戦略目標(KPI)	
令和6年度までに馬見丘陵公園来園者数を年間120万人にします。	
評価(基準値からの動向、直近の動き、進捗状況等)	
令和4年度の年間来園者数は117.2万人となり、平成26年度の92.6万人より、24.6万人増加し、進捗率は102.3%と順調に進捗しています。	
背景・要因等	
新型コロナウイルス感染症の影響も少なくなり、やまと花ごよみイベントもコロナ前と同様に年5回実施出来たことで、来園者が順調に増加しました。	
R4年度の取組・成果	
年5回のやまと花ごよみイベント開催時等に園内移動支援として、前年度より引き続き電動カートの運行を実施し、更に、イベントの開催に合わせ、ドローンによる公園の撮影映像を動画サイトに掲載する等の取組を実施しました。	

出典：奈良県HP

馬見丘陵公園 2023年実施イベント	
4月8日～4月16日	馬見チューリップフェア
6月10日～6月11日	馬見花菖蒲まつり
7月29日～8月4日	馬見ひまわりウィーク
10月7日～10月15日	馬見フラワーフェスタ
12月21日～12月25日	馬見クリスマスウィーク

出典：馬見丘陵公園HPより作成



### 【本件に関するお問合せ】

広陵町事業部都市整備課  
担当：倉光、田中  
toshika@town.nara-koryo.lg.jp  
Tel：0745-55-1001

調査受注者  
株式会社オリエンタルコンサルタンツ  
関西支社 総合計画部 都市・地域開発G  
担当：高橋、神原  
Mail：koryo-kibanseibi@oriconsul.com  
Tel：090-4248-0067（高橋）、070-7783-4493（神原）

- 無断での複製・転載・転送等をご遠慮ください。
- 本資料に関するお問合せは上記へ御願いたします。