

令和 5 年度
広陵町生涯学習事業計画書

広陵町教育委員会

<目 次>

- ・ 令和5年度 広陵町生涯学習事業計画 ----- [1 ページ]
- ・ 第1 令和5年度生涯学習事業予算 ----- [2 ページ]
 - 1 令和5年度一般会計予算 ----- [2 ページ]
 - 2 令和5年度生涯学習事業予算 ----- [2 ページ]
- ・ 第2 生涯学習分野所管組織体制 ----- [3 ページ]
- ・ 第3 令和5年度における生涯学習事業目標 ----- [3 ページ]
- ・ 第4 広陵町生涯学習事業計画に係る事業推進内容 ----- [5 ページ]
 - 1 生涯学習文化財課 ----- [6 ページ]
 - (1) 生涯学習係 ----- [6 ページ]
 - (2) 文化財係 ----- [13 ページ]
 - 2 スポーツ振興課 ----- [19 ページ]
 - (1) 社会体育係 ----- [19 ページ]
 - (2) 公民館係 ----- [21 ページ]
 - 3 図書館 ----- [23 ページ]
- ・ 資料編
 - (1) 関係団体一覧 ----- [1 ページ]
 - (2) 生涯学習 ----- [4 ページ]
 - (3) 文化財 ----- [5 ページ]
 - (4) 体育館等 ----- [10 ページ]
 - (5) 公民館 ----- [14 ページ]
 - (6) 図書館 ----- [23 ページ]

令和5年度 広陵町生涯学習事業計画

新型コロナウイルスの感染症法上の位置づけが、令和5年5月8日に、季節性インフルエンザなどと同じ「5類」に移行したことに伴い、「新しい生活様式」が抜本的に見直されています。

引き続いての感染対策は必要ですが、コロナ後の日常が始まることへの期待は大きく、社会活動の活性化が予想されています。

広陵町では、令和4年6月、町の文化芸術の推進についてその理念と方向を示す「広陵町の文化芸術推進基本計画」が策定されました。この計画に基づき、豊かで活力ある広陵町をつくっていくために、生涯学習や福祉、教育などあらゆる分野で文化のまちづくりに取り組み、文化芸術を基調とした政策を推進することになります。

今年度は、これからの社会変化に柔軟に対応しながら、自治基本条例の基本理念のもと、第5次広陵町総合計画及び広陵町教育振興基本計画を踏まえ、一人ひとりが生涯を通じて学ぶことができるよう、多様な学習機会を提供し、その成果を地域で生かすための取組を進めてまいります。

令和5年6月10日

広陵町教育委員会
教育長 植村佳央

第1 令和5年度生涯学習事業予算

1 令和5年度一般会計予算

(単位：千円、%)

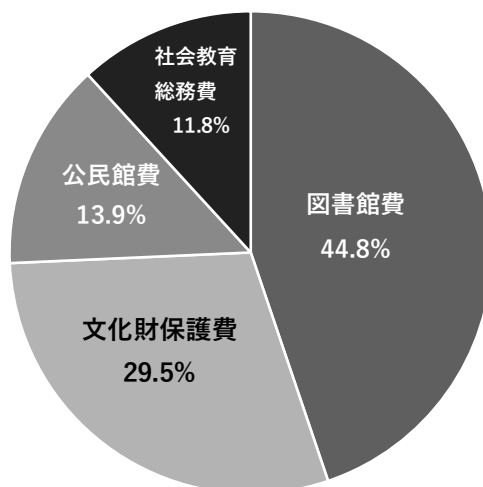
項目	令和5年度 予算額	令和4年度 予算額	対前年度		総額に 占める 割合
			増減額	増減率	
一般会計総額	13,450,000	13,480,000	△30,000	△0.2	100.0
教育費	1,316,131	1,380,054	△63,923	△4.6	9.8
社会教育費	326,934	268,485	58,449	22.0	2.4

2 令和5年度生涯学習事業予算

(単位：千円、%)

項目	令和5年度 予算額	令和4年度 予算額	対前年度		総額に 占める 割合
			増減額	増減率	
社会教育総務費	38,399	44,858	△6,459	△14.4	11.8
図書館費	146,609	114,300	32,309	28.3	44.8
公民館費	45,590	37,900	7,690	20.3	13.9
文化財保護費	96,336	71,427	24,909	34.9	29.5
合計	326,934	268,485	58,449	21.8	100.0

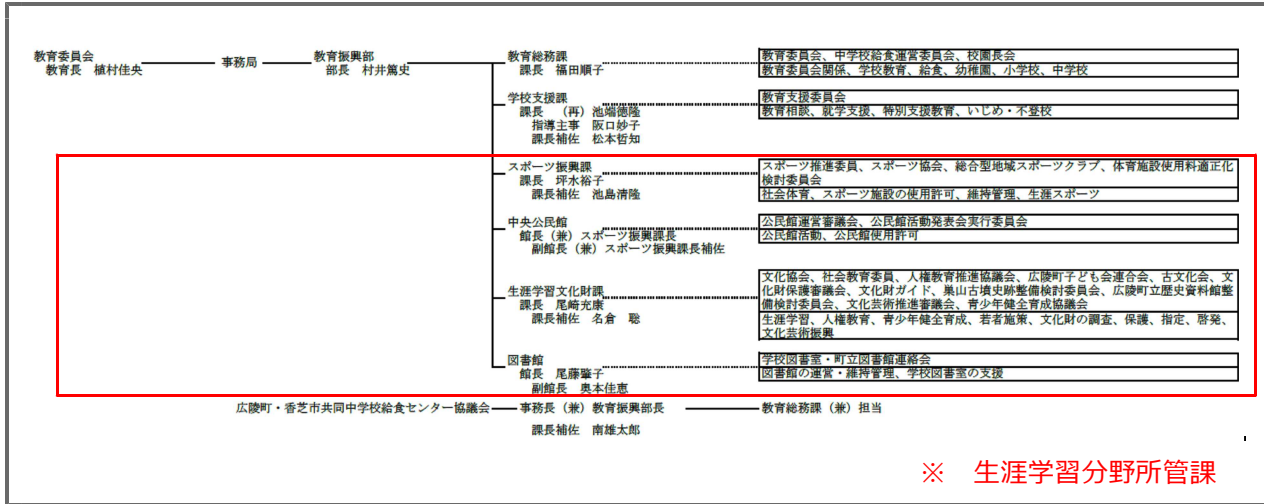
社会教育費に占める
各費目の割合



※人権教育関係費（総務管理費）及びスポーツ振興関係費（保健体育費）は含んでいません。

第2 生涯学習分野所管組織体制

広陵町教育委員会教育振興部組織図



第3 令和5年度における生涯学習推進目標

【推進目標】

令和4年6月に策定された「広陵町の文化芸術推進基本計画」に定められた、文化芸術施策及び生涯学習の推進についての基本的な方向に基づき、文化及び生涯学習のまちづくりを推進します。

広域的な視点を持ち、町民の主体的・自主的な活動が促進されるよう、環境の整備に努めます。

(参考)

○広陵町自治基本条例(抄) (令和3年5月広陵町条例第1号)

(文化のまちづくり)

第19条 町は、文化芸術スポーツ活動について、年齢、性別、国籍、民族、障がいの有無その他の属性にかかわらず、町民一人一人が文化芸術スポーツ活動の根付く生活を営むことができる地域社会を実現するための環境整備に努めなければならない。

2 町民及び町は、文化財の重要性を認識し、その保護に努め、先人が守り育ててきた伝統文化を継承するよう努めなければならない。

3 文化芸術スポーツに関し必要な事項は、町長が定める。

(生涯学習のまちづくり)

第20条 町民は、豊かな人間性を育むとともに、町政やまちづくりに参画するための知識や考え方を学ぶため、性別、国籍、民族、障がいの有無その他の属性にかかわらず、生涯にわたって学習する権利を有する。

2 町長等は、町民の参画と協働を推進し、自律的なまちづくりを支援するための学習機会を提供するとともに、その活動に対して支援、その他必要な措置を講じるものとする。

3 町民及び町は、学習した成果をまちづくりに生かせるよう努めるものとする。

(参考)

○広陵町の文化芸術推進基本計画（令和4年6月策定）

(1) 基本理念

- ① 全ての人の「文化的に生きる権利」を保障し、町民主体の文化芸術を推進する。
- ② 誰もが自由に文化芸術活動に参加・参画でき、多様な主体が連携・協働することで、心豊かで活力あふれるまちづくりに寄与する。
- ③ 文化芸術活動の主体は町民であり、自主性・自立性・自律性をもって主体的に活動に参加する。

(2) 基本原則

- ① 町民は、自主的・主体的に活動し、住民間・世代間のつながりの輪を広げる。
- ② 町は、町民の文化活動・生涯学習活動を支援し、連携・協働により機会・環境・場の整備に努める。
- ③ 今後の公共文化施設は、施設面（ハード面）では複合化及び多機能の視点を持たせ、機能面（ソフト面）については各種施設との連携・ネットワークを進める。
- ④ 町民は、町の運営主体として財政を含め公共経営の視点を持つ。
- ⑤ 広陵町の文化芸術推進基本計画は、数値指標を導入し推進状況を評価する。

(3) 施策大綱（基本方向）

- ① 生涯学習・文化芸術活動に親しみ、参加し、つながる
- ② 子ども・若者の文化芸術の充実（鑑賞機会-学校等、演じる場と機会）
- ③ 生涯学習・文化芸術活動の拠点（場・プラットフォーム）をつくる（町民に必要とされる公共文化施設へ）
- ④ 文化をまちづくりに活かす（自然、歴史、町並み、景観等）
- ⑤ 文化芸術が育つしくみをつくる（人材づくりと文化芸術マネジメント、文化芸術における協働）
- ⑥ 文化芸術による社会的課題解決への取り組み（社会包摂）の推進

第4 広陵町生涯学習事業計画に係る事業推進内容

本計画に基づき令和5年度に行う事業について、生涯学習文化財課（生涯学習係・文化財係）、スポーツ振興課（社会体育係・公民館係）及び図書館における事業毎に予算額、第5次広陵町総合計画の施策名、事業の現状及び課題、取組の目標並びに重点取組内容について、次ページからの令和5年度広陵町生涯学習事業計画事業推進シートとして整理しました。

各シートの構成は、以下のとおりです。

1 生涯学習文化財課

(1) 生涯学習係

- ・人権教育
- ・学校支援地域本部
- ・社会教育一般
- ・生涯学習振興
- ・二十歳のつどい
- ・文化祭
- ・地区公民館

(2) 文化財係

- ・文化財一般
- ・史跡等管理
- ・発掘調査受託
- ・文化財保護審査会
- ・巢山古墳史跡整備
- ・文化財ガイド

2 スポーツ振興課

(1) 社会体育係

- ・スポーツ振興一般
- ・スポーツフェスティバル

(2) 公民館係

- ・公民館一般
- ・主催事業

3 図書館

- ・図書館

令和5年度 広陵町生涯学習事業計画 事業推進シート

生涯学習文化財課		人権教育関係費	1,696千円	
職員数	正職員	7人	会計年度任用職員	2人
総合計画の施策名		施策5-5 人権尊重、非核平和、男女共同参画、 多文化共生の推進		
現状及び課題				
<p>まちが一丸となって人権教育を推進するため、町内在住の学識経験者が会長を務め、町内の諸団体・機関で組織された「人権教育推進協議会」を中心に、年3回の人権セミナーや各種講座の開催等に取り組んでいます。</p> <p>令和5年度は、広陵町人権教育推進協議会の発足50年という節目の年です。気持ちを新たに、広陵町の現状に目を向けながら、全ての人の人権が尊重される心豊かな社会の実現を目指して、差別をなくす行動を続けてまいります。</p>				
取組の目標				
<p>住民の人権問題への関心を高め、人権意識の高揚を図ります。町の現状に目を向け、幼少期からの人権教育について取り組みます。</p>				
重点取組内容				
<p>家庭、地域、学校など、あらゆる場と機会を捉え、あらゆる立場の住民が不当な差別・偏見に関する問題事象について学び・ふれられるよう、県や郡と連携して、人権教育を推進します。</p> <p>広陵町人権教育推進協議会発足50年を節目として、町の取組を見直し、多様化する社会の中で、それぞれがお互いを認め合い、支え合うことの大切さについての学びを深めます。幼少期から人権について学ぶための一助として、継続して子ども向けの人権学習用DVDを購入し、幼稚園、保育園、こども園、子ども会等への貸出を行います。</p>				

令和5年度 広陵町生涯学習事業計画 事業推進シート

生涯学習文化財課		学校支援地域本部事業	804千円	
職員数	正職員	7人	会計年度任用職員	2人
総合計画の施策名		施策3-3 学校教育の充実		
現状及び課題				
<p>地域教育力の低下、保護者の孤立化、学校を取り巻く課題の複雑化・困難化に対応するためには、学校・家庭・地域の連携・協働が必要です。</p> <p>教職員だけでなく、地域住民や保護者等の参画を得ながら、社会総がかりで教育の実現を図っていくための取組が「地域と共にある学校づくり」であり、その取組を一層推進する仕組みとして、学校運営協議会（コミュニティ・スクール）を活用しています。</p>				
取組の目標				
<p>地域と共にある学校づくりの合議体としての「学校運営協議会（コミュニティ・スクール）」と、学校を核とした地域づくりの活動体としての「地域学校協働本部」との連携・協働をめざします。</p>				
重点取組内容				
<p>学校運営協議会と地域学校協働本部の連携・協働により、学校運営に地域の声を積極的に生かし、地域と一体となって特色ある学校づくりを進めます。</p> <p>子どもの成長を支える体制を築くことで、これからの社会をたくましく生き抜く力の育成をめざします。</p>				

令和5年度 広陵町生涯学習事業計画 事業推進シート

生涯学習文化財課		社会教育総務費 (一般経費)	2,565千円	
職員数	正職員	7人	会計年度任用職員	2人
総合計画の施策名		施策5-1 生涯学習の推進 施策5-2 地域コミュニティの育成 施策5-4 文化芸術の振興と文化財の保存・活用		
現状及び課題				
<p>【課題1】社会教育委員については、社会教育法で定められた職務のほかに、世代間交流事業に取り組むなど、活発に活動いただいています。また、町の文化芸術推進基本計画の進捗管理等を担うために設置された文化芸術推進審議会についても、定期的に議論を深めていただいているところです。どちらも高い見識を持って、住民のニーズを行政に反映させるために活動いただいています。研修機会が少ないため、研究調査を充実させることが課題かと考えます。</p> <p>【課題2】社会教育団体への町補助金については、婦人会の休会に伴って6団体への補助となるなど、硬直化が懸念されています。なお、子ども会は、昨年度末に1地区が閉会した一方で、1地区が立ち上げを検討されています。</p>				
取組の目標				
社会教育団体の硬直化に歯止めをかけるための施策を研究します。				
重点取組内容				
<p>【課題1】上記の二つの会議体には、広陵町社会教育及び文化芸術の方向性を判断していただくために、常に公正な明察力が期待されます。活動の一助となるよう、研修機会の情報提供と確保に努めます。</p> <p>【課題2】少子高齢化や核家族化が進行する中、新型コロナウイルス感染症の影響で、地域の間関係がより希薄になり、地域の活力が停滞する一方で、地域に求められているものが多様化している現状があります。</p> <p>社会教育団体に対して、ニーズに合致した支援のあり方を再考し、活性化を図るため、情報提供及び相談体制について調査・研究を始めます。</p>				

令和5年度 広陵町生涯学習事業計画 事業推進シート

生涯学習文化財課		生涯学習振興費	1,083千円	
職員数	正職員	7人	会計年度任用職員	2人
総合計画の施策名		施策3-2 青少年の健全育成 施策5-1 生涯学習の推進 施策5-2 地域コミュニティの育成		
現状及び課題				
<p>地域コミュニティの希薄化や単身世帯の増加等を背景に、子ども・若者がさまざまな体験や世代間交流を通じた規範意識やコミュニケーション能力を身につける機会が少なくなっています。子ども・若者が自立した個人として、また、他者と共に社会を築く主体として活躍できるよう、関係団体、学校、地域、家庭との連携・協働により、地域社会の中での体験や世代間交流を通して、たくましく成長できる機会の創出を図る必要があります。</p> <p>また、生涯学習を進めるうえでは、趣味・教養系以外の学習ニーズが満たせていないのが現状です。地域課題や社会課題をテーマにした課題解決型講座の開設等、学習の循環・還元が必要であると考えます。</p>				
取組の目標				
子ども・若者の健やかな成長と豊かな心を育むための社会環境づくりを推進します。				
重点取組内容				
<p>子ども・若者が、地域社会の中でさまざまな活動や世代間交流、異年齢児交流等を体験できる機会を創出します。特に、世代間交流事業については、コロナ禍を経て、新たな形の事業を推進します。</p> <p>家庭教育学級及びPTA指導者研修会で、心身の健全な成長を促進するための学習機会を提供するほか、生涯学習セミナーとして、学習内容の循環・還元等により、地域活動につながる課題解決型講座の開催をめざします。</p> <p>また、少年補導員による青色防犯パトロールカーによる町内巡視、青少年健全育成協議会による夏期における夜間合同巡視指導等を実施し、青少年の非行防止に努めます。</p>				

令和5年度 広陵町生涯学習事業計画 事業推進シート

生涯学習文化財課		二十歳のつどい関係費	1,044千円	
職員数	正職員	7人	会計年度任用職員	2人
総合計画の政策名		施策3-2 青少年の健全育成		
現状及び課題				
<p>令和5年4月に、成年年齢が20歳から18歳に引き下げられたことから、名称を「二十歳のつどい」としての開催となりました。</p> <p>令和5年1月9日、新型コロナウイルス感染症対策として中学校区別の2部制で開催した「二十歳のつどい」には、282人が参加（対象者394人）し、参加率は71.6%（前年度比▲2.9%）でした。</p> <p>町内事業者に記念品等の無償提供を呼びかけたところ、南都銀行箸尾支店から紙袋を提供いただきました。</p> <p>式典部分については、意識の低い参加者が見受けられ、私語やヤジ等があったため、参加意識を高める工夫が必要であると考えます。</p>				
取組の目標				
二十歳の若者を祝い励ますとともに、健全な社会を担う一人としての自覚を促します。				
重点取組内容				
<p>これまでと同様に、実行委員会での自主的な運営を見守りながら、二十歳という節目の年に新たな想いを感じることでできる式典を開催します。</p> <p>特に、式典部分については、実行委員との協議の機会を増やし、記念品授与の省略や二十歳の誓いの見直しを図るなど、当事者意識が高まる進行に取り組みます。</p> <p>また、町内事業者からの記念品無償提供については、関係課と連携して取り組み、若者に町への想いを強めてもらうことで、シビックプライドの醸成をめざします。</p>				

令和5年度 広陵町生涯学習事業計画 事業推進シート

生涯学習文化財課		町文化祭関係費	5,936千円	
職員数	正職員	7人	会計年度任用職員	2人
総合計画の政策名		施策5-4 文化芸術の振興と文化財の保存・活用		
現状及び課題				
<p>文化祭は、潤いのある生活及び文化芸術振興への寄与を目的として、町民が日頃の芸術創作活動の成果を発表・展示する場であり、また、あらゆる世代の住民の誰もが気軽に文化芸術に触れることができる場でもあります。特定の文化芸術活動団体による成果発表の割合が高いほか、鑑賞する側（参加者）の固定化が見られるのが現状です。</p> <p>今後、文化展覧会部分については、これまで参加したことがない住民や文化芸術に興味関心がない、また、文化芸術にふれる機会を持たない住民に対するアプローチ方法を考案し、環境をつくるほか、効率的に指導者を育成又は確保できるよう、コーディネートできる人材の養成が課題となっています。</p>				
取組の目標				
<p>文化芸術団体の育成と指導者を確保します。 文化芸術にふれる機会を充実します。</p>				
重点取組内容				
<p>新規の活動団体が増えず、既存団体内での高齢化が進むことによって、指導者の育成・確保につながっていないことから、文化芸術団体内の年齢構成が均等化するようスムーズな世代交代が行われ、効率的に指導者を育成又は確保するコーディネーター的な人材養成に取り組みます。</p> <p>若年層世代に文化祭（文化芸術）に関心を示してもらえらる仕組みづくりに加え、文化芸術を身近に感じ、活動の活性化を図るため、デジタルコンテンツの活用やアウトリーチ活動など、享受者の多様なニーズに合致した機会の確保に取り組みます。</p>				

令和5年度 広陵町生涯学習事業計画 事業推進シート

生涯学習文化財課		地区公民館費	6,473千円	
職員数	正職員	7人	会計年度任用職員	2人
総合計画の政策名		施策5-2 地域コミュニティの育成		
現状及び課題				
<p>基礎的コミュニティ醸成の場として核となる公民館及び集会所について、実際にはどの程度地域コミュニティの育成に貢献しているか実態把握ができていません。</p> <p>今後は、施設の維持管理及び老朽化への改修に係る補助に加えて、本来の趣旨に沿った活用実績等の把握に努めることで、施設を拠点とした学習活動がどのようにして地域づくりにつながるか、地域ごとの支援を見出し、提供していくことが課題となっています。</p>				
取組の目標				
<p>地域住民がコミュニティ育成の場として適切に施設を活用できるよう、補助金等による支援を行います。</p>				
重点取組内容				
<p>コミュニティ意識の高揚を図るために有益な情報共有ができる仕組みづくりを行います。</p> <p>コミュニティの育成の場として、これまで以上に公民館及び集会所の需要が高まることを見越して、補助金を通じた施設の維持管理・改修支援に加えて、地域コミュニティや地域の自治を実施していく場として、生涯学習及び地域づくりに参画しやすくするための環境づくりを行います。</p>				

令和5年度 広陵町生涯学習推進計画 事業推進シート

生涯学習文化財課		一般経費（文化財）	2,486千円	
職員数	正職員	7人	会計年度任用職員	2人
総合計画の施策名		施策5-4 文化芸術の振興と文化財の保存・活用		
現状及び課題				
<p>文化財は、住民の“ふるさと広陵”に対する理解・関心を深めるとともに、地域固有の歴史や伝統文化を町内外に発信する上で大きな役割を担っています。しかし少子高齢化などを背景に、文化財の保存・活用を担う者や、民俗行事を継承する者が減少しており、今後は継続できない文化財も出てくると考えられます。</p> <p>住民共有のかけがえのない財産として、より多くの人々が地域固有の歴史や伝統文化に強い関心を抱き、次の世代に確実に継承していくことができるよう、有形無形の文化財の保存・活用に取り組む必要があります。</p> <p>また、住民・団体・事業者・関係機関など新たな主体による担い手の発掘・育成に努める必要があります。</p>				
取組の目標				
<p>住民が地域固有の歴史や伝統文化にふれる機会の充実や、有形無形の文化財の適切な調査及び保存・活用を推進するための取組が盛んなまちをめざします。</p>				
重点取組内容				
<ul style="list-style-type: none"> ・文化財保存センターの維持・管理を行います。 ・出土遺物の整理作業（洗浄、注記、接合、復元、実測、写真撮影、報告書作成、保管、木製品保存処理）を行います。 ・文化財の活用・啓発（センターの展示替え、見学者への便宜等）を行います。 ・文化財の啓発資料を作成し、印刷物の出版や町ホームページで公開を行います。 ・北葛城郡4町による「御墳印帖プロジェクト」を盛り上げます。 ・広陵古文化会などが主催する文化財関連の講演会、講座の広報を行います。 ・広陵古文化会、大垣内立山保存会への補助事業を行います。 				

令和5年度 広陵町生涯学習推進計画 事業推進シート

生涯学習文化財課		史跡等管理費		5,687千円	
職員数	正職員	7人	会計年度任用職員	2人	
総合計画の施策名		施策5-4 文化芸術の振興と文化財の保存・活用			
現状及び課題					
<p>シルバー人材センターに、牧野史跡公園の清掃（トイレ、駐車場）作業、巢山古墳の草刈（外堤）・植栽内除草作業、乙女山古墳の草刈作業、石ヶ谷古墳の草刈作業を委託しています。</p> <p>広陵古文化会に、牧野古墳の草刈・剪定作業、巢山古墳の草刈（墳丘）作業、三吉石塚古墳の清掃作業を委託しています。</p> <p>広瀬区に与楽寺十一面観音立像収蔵庫の管理業務を委託しています。</p> <p>奈良県の補助事業で、百済寺と教行寺の防災設備保守点検を行っています。</p> <p>広陵古文化会は、高齢化が進んで史跡の草刈・清掃作業に携わる役員数が減少しています。また、業務委託対象外の事例（巢山古墳外堤外側の雑木処理、石ヶ谷古墳の雑木処理）が増加しています。</p>					
取組の目標					
<p>史跡等の管理を十分に行うことにより、町内文化財の魅力を維持・向上させます。</p>					
重点取組内容					
<ul style="list-style-type: none"> ・文化財の維持・管理（草刈、剪定、清掃）業務を委託します。 ・指定文化財（建造物）の防災設備保守点検の補助事業を行います。 ・牧野史跡公園の高木伐採作業を行います。 					

令和5年度 広陵町生涯学習推進計画 事業推進シート

生涯学習文化財課		発掘調査受託事業費	8,250千円	
職員数	正職員	7人	会計年度任用職員	2人
総合計画の施策名		施策5-4 文化芸術の振興と文化財の保存・活用		
現状及び課題				
<p>民間の開発地内に埋蔵文化財が存在し、現地での埋没保存が不可能な場合、記録保存（発掘調査）を行っています。</p>				
取組の目標				
<p>遺跡内容の情報収集に努めます。</p>				
重点取組内容				
<p>工事立会等で蓄積した遺跡の情報を、発掘調査・試掘調査に活用するシステムを構築します。</p>				

令和5年度 広陵町生涯学習推進計画 事業推進シート

生涯学習文化財課		文化財保護審査会費	80千円	
職員数	正職員	7人	会計年度任用職員	2人
総合計画の施策名		施策5-4 文化芸術の振興と文化財の保存・活用		
現状及び課題				
<p>町内にある指定文化財は、国指定文化財5件、県指定文化財8件、町指定文化財7件、国登録有形文化財1件となっています。</p> <p>平成19年度に教行寺の本堂、対面所・書院が奈良県有形文化財（建造物）に、令和3年度に大福寺の瑞夢記が奈良県有形文化財（書跡・典籍）に指定されました。また、平成29年に古寺の松本家住宅が国登録有形文化財に登録されました。</p> <p>文化財保護審議会については、近年は開催されていません。</p>				
取組の目標				
指定文化財、登録文化財の件数の増加をめざします。				
重点取組内容				
<ul style="list-style-type: none"> ・ 広陵古文化会や広陵町文化財ガイドの会等と連携し、新たな指定文化財、登録文化財となり得る文化財の発見に取り組みます。 ・ 文化財保護審議会を開催します。 				

令和5年度 広陵町生涯学習推進計画 事業推進シート

生涯学習文化財課		巢山古墳史跡整備事業費	57,080千円	
職員数	正職員	7人	会計年度任用職員	2人
総合計画の施策名		施策5-4 文化芸術の振興と文化財の保存・活用		
現状及び課題				
<p>巢山古墳は、周濠が灌漑用溜池として古くから利用され、水位変動や風による波浪により墳丘裾と外堤裾が浸食を受けて大きく削られていたことから、平成12年度から墳丘・外堤部の護岸工事を継続して行ってきました。</p> <p>令和3年度に護岸工事が終了し、令和4年度以降は外堤園路等を整備して馬見丘陵公園と接続する予定です。</p> <p>事業費が減額されているため、全体計画に遅れが出ています。</p>				
取組の目標				
<p>町のシンボルとして史跡整備を行い、適切な史跡保存を行うとともに、文化財保護意識高揚の場、住民の憩いの場としての活用を図ります。</p>				
重点取組内容				
<ul style="list-style-type: none"> ・ 巢山古墳の史跡整備事業（設計監理業務、検討委員会の実施、発掘調査、史跡整備工事）を行います。 ・ 事業費の確保に努めます。 				

令和5年度 広陵町生涯学習推進計画 事業推進シート

生涯学習文化財課		文化財ガイド経費	290千円	
職員数	正職員	7人	会計年度任用職員	2人
総合計画の施策名		施策5-4 文化芸術の振興と文化財の保存・活用		
現状及び課題				
<p>文化財ガイドの会は、文化財が地域振興、観光振興などを通じて地方創生や地域経済活性化に貢献することから、平成19年に発足しました。</p> <p>主な活動として、ガイド申込みに応じて古墳を中心とした遺跡や寺社等の見学案内を行ったり、馬見丘陵公園のイベントに合わせた古墳ガイド、牧野古墳・三吉石塚古墳での期間限定定点ガイドを行ったりしています。</p> <p>また、かぐや姫まつりや町文化祭において、勾玉づくりや鏡鑄造体験などのワークショップも開催しています。</p> <p>見学者数は微増、微減を繰り返し、全体的に横ばいとなっています。</p>				
取組の目標				
<p>住民の郷土愛の醸成にも結びつくよう、文化財ガイドの会と連携・協働のもと、文化財等の公開や活用を推進し、会員数、見学件数、見学人数の増加をめざします。</p>				
重点取組内容				
<ul style="list-style-type: none"> ・ 見学案内を行う際に使用する説明板や案内地図の作成を行います。 ・ 各種イベント等で行う、ワークショップ、ウォーキングイベントなどの文化財普及啓発活動を支援します。 ・ 自主研修等を支援します。 ・ 活動内容を広報します。 				

令和5年度 広陵町生涯学習事業計画 事業推進シート

スポーツ振興課		一般経費	28,487千円	
職員数	正職員	5人	会計年度任用職員	3人
総合計画の施策名		施策5-3 スポーツの振興		
現状及び課題				
<p>住民がそれぞれの目的やライフスタイルに合わせたスポーツを楽しみ、施設を快適に利用いただけるよう、利便性の向上に努めています。</p> <p>体育館については、広陵中央体育館、広陵東体育館、広陵西体育館、広陵北体育館及び真美ヶ丘体育館の5つの体育館が設置されていますが、築後40年以上が経過し、経年劣化が進んでいる箇所が見受けられる状況です。町内体育施設の維持管理経費は増加傾向にあり、今後も財政を圧迫することが予想されることから、広陵町体育施設使用料適正化検討委員会を設置し、令和5年4月1日付けで体育館使用料の改定を行ったところです。</p> <p>今後、より効率的な施設運営や事務改善を図りながら、コストを削減しながら、スポーツ振興に努めていく必要があります。</p>				
取組の目標				
<p>住民がより安全・安心で快適な環境のもとでスポーツを楽しむことができるよう、既存スポーツ施設の機能の維持・向上を図ります。</p> <p>住民がそれぞれのライフステージやライフスタイルに応じて、気軽にスポーツを楽しむことができるよう、多様なスポーツ活動の普及促進に取り組みます。</p>				
重点取組内容				
<p>年齢や性別、障がいの有無等に関わらず、誰もが気軽に取り組むことができるよう、地域スポーツを推進し、既存スポーツ施設で実施されるさまざまなイベントや教室に関する情報提供の充実を図ります。</p> <p>また、住民の多様なニーズに応えられるよう、指導者の育成・確保を図り、ライフステージに応じたスポーツの推進や、新たな人材の育成、支援活動に繋げることができる仕組みづくりを検討します。</p> <p>既存スポーツ施設の効果的で効率的な維持管理・運営に努めます。老朽化の度合いに応じた修繕・改修や設備機器の更新を計画的に推進します。また、受益者負担の観点から、使用料の更なる適正化に努め、多様な利用形態を模索し、利用者の利便性の向上に努めます。</p>				

令和5年度 広陵町生涯学習事業計画 事業推進シート

スポーツ振興課		スポーツフェスティバル 関係費	1,660千円	
職員数	正職員	5人	会計年度任用職員	3人
総合計画の施策名		施策5-3 スポーツの振興		
現状及び課題				
<p>昨年度、新しいスポーツイベントとして、11月20日（天候等にあまり左右されない時期として、11月の第3週の日曜日の開催）に第1回広陵町スポーツフェスティバルを開催しました。新型コロナウイルス感染症防止の観点から、感染対策を徹底し、安心・安全なイベント開催となりました。</p> <p>全ての住民がライフステージに応じた種目や競技が体験・参加できる健康イベント大会としても、継続的な開催となるよう、更なる企画・立案が重要となります。</p> <p>一方、個人参加が可能となり、地域（団体）でのエントリーの必要性が無くなったことから、地域の繋がり希薄さを懸念する声も出ています。住民のコミュニケーションの一環として、また、まちづくりの一助となるよう位置づけることが必要と考えます。</p>				
取組の目標				
<p>持続可能な地域コミュニティ活動の一環として事業を推進します。</p> <p>住民が参加しやすい、新しい内容を企画・立案します。</p> <p>地域住民が中心となって参加できる動機づけを検討します。</p>				
重点取組内容				
<p>住民が参加しやすい新しい種目内容の導入を考えるほか、全ての住民がライフステージに応じた種目や競技を体験・参加できる健康イベント大会として位置づけします。</p> <p>本年度については、連休中ではない日程での開催となるよう、開催時期等の再考を検討します。</p>				

令和5年度 広陵町生涯学習事業計画 事業推進シート

スポーツ振興課		一般経費	17,491千円	
職員数	正職員	5人	会計年度任用職員	3人
総合計画の施策名		施策5-4 文化芸術の振興と文化財の保存・活用		
現状及び課題				
<p>本町では、生きがいと感動に満ちた暮らしを確保し、地域文化の継承・創造を図るため、文化芸術団体の自主的な活動の支援や文化祭をはじめとする多様な文化行事の開催等を通じ、住民主体の文化芸術活動の促進に努めています。</p> <p>住民同士の連帯感を深め、地域コミュニティの活性化に結びつくよう、今後も引き続き、活動の場や発表機会を充実し、さまざまな媒体を活用した文化芸術活動に関するきめ細やかな情報提供等を通じて、より多くの住民による自主的かつ主体的な文化芸術活動を支援する必要があります。</p> <p>今年度は、中央公民館開館50周年を迎える記念すべき年度として、ロビーコンサート等の記念事業を開催し、公民館活動の幅広い周知に努めます。</p>				
取組の目標				
<p>幼児から高齢者まで、幅広い世代の住民がさまざまな文化芸術にふれ、楽しめる機会を提供し、住民主体の文化芸術活動に参加しやすい環境づくりを推進します。</p>				
重点取組内容				
<p>人と人のつながりや地域コミュニティの醸成に結びつくよう、住民が主体的に文化芸術を創造・発表できる機会の充実を図ります。</p> <p>住民が場所的・時間的な制約を受けずに、どこでも、好きな時に、いつでも文化芸術を鑑賞できる機会の提供に取り組みます。</p> <p>住民の自主的・自発的な文化芸術活動を促進するため、文化芸術団体及び指導者の育成・確保を図ります。</p> <p>住民が文化芸術により高い関心を持つことができるよう、町内で実施される文化芸術活動に関する情報提供の充実を図ります。</p>				

令和5年度 広陵町生涯学習事業計画 事業推進シート

スポーツ振興課		主催事業費		5,064千円	
職員数	正職員	5人	会計年度任用職員	3人	
総合計画の施策名		施策5-1 生涯学習の推進			
現状及び課題					
<p>【主催教室】 住民向け伝統文化教室として、「華道教室」「茶道教室」「俳画教室」「筆ペン教室」などを開催していますが、高齢者が多く、また、同じ方の参加が多いのが現状です。</p> <p>【一般教室】 「フラワーアレンジメント教室」「スワッグ教室」「手作りパン教室」「手作りみそ造り教室」などを開催していますが、やはり同じ方の参加に偏っています。</p> <p>【子ども向け教室】 一般教室では「子ども絵画教室」を開催しました。また、夏休み期間中に開催した「広陵町こどもシゴト体験博」は、子どもたちが多様な仕事を体験することによって、将来どの職業に就きたいのか考えるきっかけの創出をめざしたもので、多くの子どもたちが参加しました。</p> <p>また、「会話を磨こう」「穏やかな子育てができる小顔レッスン」など、子育て世代を含む現役世代をターゲットにした新しい講座等を創設しました。 育成クラブが中心となる、文化祭開催時のワークショップ（参加体験型教室）については、新型コロナウイルス感染症拡大防止の観点から中止が続いていましたが、今年度は開催し、日本舞踊、箏、茶道、尺八など、多くの文化・芸術に触れていただく機会の創設とします。</p>					
取組の目標					
<p>特定の人や団体が利用している状況が続いています。老若男女誰もが生涯にわたり学ぶことができる施設を目指します。</p>					
重点取組内容					
<p>20歳代から50歳代の年齢層に対応した学習機会（講座・教室）の提供に取り組みます。 特定の人、団体だけでなく、誰もが生涯学習に参加しやすい拠点づくりを目指します。</p>					

令和5年度 広陵町生涯学習事業計画 事業推進シート

図書館		一般経費	84,183千円	
職員数	正職員	4人	会計年度任用職員	16人(内学校6)
総合計画の施策名		施策5-1 生涯学習の推進		
現状及び課題				
<p>図書館は、竹取公園が隣接するなどの立地条件もあり、町外の利用者が気軽に利用でき、町の公共施設としては利用者が一番多い施設です。</p> <p>開館から25年が経過し、施設修繕が増加しています。</p> <p>また近年、利用者のニーズが多岐にわたり、図書館の利用形態が変化していることから、変化に対応したサービスができるよう見直す必要があります。既存の施設スペースの有効活用とともに、図書館に来館されない方についても、資料を利用できる方法を考えていく必要があります。</p>				
取組の目標				
<p>図書館をもっと身近に感じていただけるよう、施設の柔軟な運用と、図書館から外へとつながっていくことで、誰もが身近で便利に図書館サービスを利用できるとともに、人々が集い、学び合い、充実した資料を使って様々な情報や知識を得ることで、心の豊かさや生きがい、自分で問題解決できる生きる力を育みます。</p>				
重点取組内容				
<p>図書館の使命である「いつでも どこでも だれでも」を果たすため、身近に図書館を感じ、近くに情報を得る場所や本をとおして人と人がつながることのできる環境を創出するため、次のことに取り組みます。</p> <p>①新鮮な資料を充実します。</p> <p>②紙の図書と電子の図書、それぞれの利点を生かし利用の促進を図ります。</p> <p>③安全で安心な施設管理と読書環境の改善に努めます。</p> <p>④利用の少ない地域や来館されない住民への利用を促進します。</p> <p>④-1 地域と連携し、図書館から地域へ出向いて、身近に本のある場所を作ります。</p> <p>④-2 学校図書館と資料を共有し、児童の読書推進を図ると共に、地域の図書館としての拠点作りを行います。</p> <p>④-3 好きな場所で好きな時に利用できる電子図書館やインターネットサービスの利用を推進します。</p> <p>⑤地域の交流の場となるよう、イベントの実施や情報発信に努めます。</p>				

資 料 編

生涯学習関係団体一覧

1 生涯学習団体

	活動分野	団体の名称	活動内容	所管課
1	青少年健全育成	少年補導員広陵ブロック	毎月第3金曜日、夏期夜間合同巡回視、小学校始業式・終業式における門立哨、町内の祭、イベントにおける巡視活動を行い、青少年健全育成に関する機運の醸成を行う。	生涯学習文化財課
2	青少年健全育成	ボーイスカウト北葛城第7団	青少年がその自発活動により自らの健康を築き社会に奉仕し得る能力と人生に有益なる技能を体得する。	生涯学習文化財課
3	青少年健全育成	ガールスカウト奈良県第51団	「自己開発」、「人とのまじわり」、「自然とともに」の3つをポイントとして活動に取り組み、活動の中で実行力、コミュニケーション能力、リーダーシップ能力を培うことを目的としている。	生涯学習文化財課
4	青少年健全育成	広陵町子ども会連合会	単位子ども会の支援及び調整並びにKYT（危険予知トレーニング）研修をはじめとする研修を行い、子ども健全育成に資する活動を行う。	生涯学習文化財課
5	青少年健全育成	広陵町PTA連絡協議会	町内各校・園の教育振興及び園児、各児童生徒の福祉の向上のために、各単位のPTA相互の連絡調整、各事業の充実を図る。	生涯学習文化財課

2 ボランティア団体

	活動分野	団体の名称	活動内容	所管課
1	お話ボランティア	おはなしぽけっと	町立図書館を中心にお話の活動を実施 毎月1回第2土曜日	図書館
2	お話ボランティア	おはなしポケット	町立図書館を中心にお話の活動を実施 毎月1回第1土曜日	図書館
3	お話ボランティア	まみおはなしろうそくの会	町立図書館を中心にお話の活動を実施。 毎月1回第4土曜日	図書館
4	音読ボランティア	グリーングラス	町立図書館を中心にお話の活動を実施。 毎月1回第3土曜日	図書館

3 協議会等

	活動分野	団体の名称	活動内容	所管課
1	人権教育	広陵町人権教育推進協議会	差別の現実を深く学び、部落差別を はじめ、あきらめを切り拓く取組を推進する。	生涯学習文化財課
2	青少年健全育成	広陵町青少年健全育成協議会	広陵町内における非行防止活動を、 学校部会、保護者部会及び地域立育成 の3部会を実施し、青少年の健全な 育成を図る。	生涯学習文化財課

令和4年度 生涯学習係 事業実績

① 第61回 広陵町文化祭

日 程	令和4年11月3日（木・祝）～5日（日） 10:00～16:00（最終日は15:00まで）
場 所	広陵中央公民館・広陵中央体育館
内 容	◆開会式（11月3日） ◆公民館活動発表会（11月3日） ・出演団体 21団体 ・来場者 218人 ◆文化展覧会（11月3日～5日） ・出展数 325作品 ・来場者 1,012人

② 広陵町二十歳のつどい

日 程	令和5年1月9日（月・祝） 第1部 10:00開式 真美ヶ丘中学校区 第2部 14:00開式 広陵中学校区
場 所	広陵中央公民館 かぐや姫ホール
参加者	第1部 154人／210人（対象者） 【参加率 73.3%】 第2部 128人／184人（対象者） 【参加率 69.6%】 合 計 282人／394人（対象者） 【参加率 71.6%】

③ 生涯学習セミナー

◎ 第1回テーマ 「ソーシャルスキル」

日 程	令和5年1月13日（金） 13:30～14:10
場 所	奈良県立大和広陵高校 体育館
参加者	奈良県立大和広陵高校 2年生 90人
演 題	「学校はなぜ恋愛を教えてくれないのか」 ～学ぶことを学ぶために
講 師	畿央大学 教育学部長 前平 泰志 氏

◎ 第2回テーマ 「今を生きるための終活」

日 程	令和5年3月4日（土） ・ 11日（土） （2日間）
場 所	図書館 視聴覚室
対 象	50歳代から
講 師	一般社団法人 日本コミュニティカレッジ 代表理事 矢澤 実穂 氏
内 訳	
第1回	「これからが楽しみ！セカンドライフをどう生きるか」
	日 程 令和5年3月4日（土） 10:00～11:30 参加者 13人（60代4人・70代8人・80代1人）
第2回	「元気な時にこそ書いておくエンディングノート」
	日 程 令和5年3月11日（土） 10:00～11:30 参加者 14人（60代5人・70代8人・80代1人）

令和4年度 文化財保存・活用事業

①発掘調査

No.	遺跡名	所在地	調査原因	調査期間	調査面積 (㎡)	遺構	遺物	備考
1	井床・観音堂遺跡	南・弁財天	造成、道路整備	6月13日～11月25日	2,290	掘立柱建物、柱穴、土坑、井戸、溝	土師器、須恵器、瓦器、瓦、木製品	
2	巢山古墳	三吉	史跡整備	11月28日～12月21日、1月17日～1月20日	351	墳丘、外堤	埴輪	
3	井床・観音堂遺跡	南・弁財天	造成工事	1月23日～2月6日	558	柱穴、土坑、溝	土師器、須恵器、瓦器、瓦質土器など	一部、令和5年度に調査
4	井床・観音堂遺跡	南・弁財天	道路整備	3月6日～3月10日	240	溝、土坑、ピット	土師器、須恵器など	
5	新木山古墳	三吉	資材置き場造成	3月14日～3月31日	210	墳丘裾、周濠	土師器、須恵器、瓦器、埴輪	

②試掘調査、工事立会

No.	遺跡名等	事業地	調査原因	調査期間	対応	遺構	遺物	調査後措置
1	遺物散布地	笠	宅地造成	4月11日	試掘	なし	瓦器	工事着工
2	松ノ下遺跡	笠	個人住宅	4月19日	立会	なし	なし	工事継続
3	松ノ下遺跡	笠	個人住宅	5月26日	立会	なし	なし	工事継続
4	遺物散布地	安部	ガス管理設	5月27日	立会	なし	なし	工事継続
5	松ノ下遺跡	笠	個人住宅	6月17日	立会	なし	なし	工事継続
6	箸尾環濠	萱野	個人住宅	6月20日	立会	なし	なし	工事継続
7	南郷環濠	南郷	個人住宅	7月6日	立会	なし	なし	工事継続
8	三吉友田遺跡	三吉	分譲住宅	7月7日	試掘	なし	なし	工事着工
9	新木山古墳	三吉	給水引込	7月12日	立会	なし	なし	工事継続
10	南郷城跡、南郷環濠	南郷	個人住宅	7月14日	立会	なし	なし	工事継続
11	遺物散布地、安部大池遺跡、藤山古墳	大塚	ガス管理設	7月15・20～22日、8月1日	立会	なし	なし	工事継続
12	新木山古墳	三吉	賃貸住宅	8月8日	立会	なし	なし	工事継続
13	遺跡有無確認踏査	中	調整池整備	8月30日	踏査	なし	土師器、須恵器、瓦器、瓦質土器、磁器	工事着工
14	安部大池遺跡	みささぎ台	宅地造成	10月26日	立会	なし	なし	工事継続
15	箸尾遺跡	沢	個人住宅	11月7日	立会	なし	なし	工事継続
16	条里界	平尾	個人住宅	12月3日	立会	なし	なし	工事継続
17	遺物散布地	疋相	宅地造成	12月6日	試掘	なし	土師器、須恵器、瓦	工事着工
18	条里界	笠	事務所	12月8日	立会	なし	なし	工事継続
19	南郷環濠	南郷	個人住宅	12月12日	立会	なし	なし	工事継続
20	安部金池遺跡	安部	個人住宅	12月14日	立会	なし	なし	工事継続
21	遺物散布地	三吉	宅地造成	12月27日	立会	なし	なし	工事継続
22	遺物散布地	三吉	資材置き場	1月17日	立会	なし	なし	工事継続
23	三吉友田遺跡	三吉	宅地造成	1月27日	立会	なし	なし	工事継続
24	箸尾環濠	的場	個人住宅	2月8日	立会	なし	なし	工事継続
25	遺物散布地	三吉	個人住宅	3月24日	立会	なし	なし	工事継続

③ 巢山古墳史跡整備

No.	委託名、工事名	事業概要	請負業者名	備考
1	巢山古墳史跡整備事業設計業務委託	史跡整備の実施設計監理業務	(株) 空間文化開発機構	
2	令和4年度特別史跡巢山古墳整備工事	史跡整備工事	(株) 山崎産業	
3	墳頂部地中レーダー探査業務委託	後円部・前方部墳頂の地中レーダー探査	応用地質(株)	

④ 遺物整理

No.	業務名	事業概要	請負業者名	備考
1	出土遺物整理作業	出土遺物の洗浄、接合、実測作業	直営	

⑤ 文化財管理

No.	文化財の名称	作業内容			回数	備考
		種別	場所	撤去		
1	巢山古墳	草刈、枝払い	墳丘		6	古文化会に委託 シルバー人材センターに委託
		草刈	外堤など	あり	3	
		植栽、除草	植栽内	あり	6	
2	牧野古墳	草刈、剪定	園内	あり	6	古文化会に委託 シルバー人材センターに委託
		トイレ清掃	トイレ	あり	100	
		ゴミ収集	園内	あり	24	
3	乙女山古墳	伐採、枝払い	地内		1	シルバー人材センターに委託
4	三吉石塚古墳	草刈、剪定	園内	あり	6	古文化会に委託
5	石ヶ谷古墳	草刈	地内	あり	3	シルバー人材センターに委託
6	与楽寺収蔵庫	維持管理	地内		随時	広瀬区に委託
		除草、清掃	地内	あり	4	
		見学者への 利便供与	地内		随時	

⑥ 『広陵町史』等販売

No.	販売書籍名	購入者住所	販売日	冊数	備考
1	『広陵町史』本文編	広陵町南	8月2日	1	
2	『広陵町史』本文編、史料編上下巻	京都府京都市	11月25日	3	
3	『広陵町史』本文編、史料編上下巻	広陵町三吉	11月30日	3	
合 計				7	

⑦所蔵資料の貸出し

No.	申込者	所在地	遺跡名	貸出資料名など	使用目的
1	河合町教育委員会	奈良県河合町	文代山古墳 巢山古墳	長持形石棺・猪形・馬形埴輪実測図、墳丘測量図、出島状遺構図	『河合町の遺跡～歩いて辿る河合町の歴史～』に掲載のため
2	株式会社八木書店出版部	東京都千代田区	巢山古墳	出島状遺構、喪船組立復元、水鳥形埴輪、出島状遺構の各画像データ	『葛城の考古学－先史・古代研究の最前線－』に掲載のため
3	奈良県立橿原考古学研究所附属博物館	奈良県橿原市	巢山古墳	壺形埴輪、斧形石製模造品、木製品	『大和を掘る37』で展示するため
4	奈良県立図書情報館	奈良県奈良市	巢山古墳	航空写真データ	企画展「にっぽんの古墳クッション展」で使用するため
5	株式会社KADOKAWA	東京都千代田区	巢山古墳	蓋形埴輪（写真データ）	若狭徹著『埴輪』角川ソフィア文庫に掲載するため
6	奈良テレビ放送株式会社	奈良県奈良市	三吉石塚古墳	航空写真データ	「ゆうドキッ！奈良まほろばソムリエによる奈良県内の古墳の紹介」で使用するため
7	奈良県立橿原考古学研究所附属博物館	奈良県橿原市	巢山古墳	出島状遺構全景、復元埴輪配置状況、水鳥形埴輪の各画像データ	秋季特別展「宮廷苑池の誕生」で使用するため
8	葛城市歴史博物館	奈良県葛城市	文代山古墳	馬形埴輪	第23回特別展「古墳時代の葛城に馬がいた－葛城と大和・河内の馬と牧－」
9	個人	奈良県奈良市	巢山古墳 まるこ山古墳	蓋形埴輪	実測、写真撮影
10	奈良県立橿原考古学研究所附属博物館	奈良県橿原市	牧野古墳	冢形埴輪＋家形埴輪、柵形埴輪	春季特別展「神宿る島宗像・沖ノ島と大和」

⑧小学校の古墳見学対応

No.	申込者	見学場所	見学日	備考
1	広陵東小学校	牧野古墳、ナガレ山古墳、巢山古墳、三吉石塚古墳、文化財保存センター	6月13日 月	生涯学習文化財課文化財係で対応

⑨史跡牧野古墳石室内見学対応数

No.	申込者	申込者住所	見学日	見学人数	備考
1	個人	奈良県広陵町	4月1日 金	2	
2	個人	奈良県河合町	4月15日 金	4	
3	大阪府立近つ飛鳥博物館	大阪府河南町	4月16日 土	40	
4	どんぐり散歩の会	大阪府東大阪市	5月1日 日	20	
5	個人	奈良県広陵町	5月6日 金	1	
6	個人	大阪府豊中市	5月7日 土	2	
7	河合町女性郷土クラブ	奈良県河合町	5月11日 水	3	
8	かぎろひ歴史探訪	奈良県奈良市	5月12日 木	30	
9	個人	大阪府大阪市	5月17日 火	2	
10	個人	神奈川県横浜市	8月21日 日	4	
11	考古学サークルなら	奈良県奈良市	9月2日 金	15	
12	奈良交通(株)	奈良県奈良市	9月23日 金	20	
13	いこま寿大学コーラスクラブ	奈良県生駒市	10月8日 土	12	
14	AICT	東京都八王子市	10月22日 土	8	
15	個人	愛知県名古屋市	10月31日 月	1	
16	個人	大阪府摂津市	11月3日 木	2	古文化会に委託
17	個人	東京都品川区	11月21日 月	1	
18	個人	群馬県藤岡市	11月24日 木	1	
19	個人	大阪府寝屋川市	11月24日 木	1	
20	河合町観光ボランティアガイド会	奈良県河合町	11月25日 金	10	
21	個人	東京都世田谷区	12月7日 水	1	
22	やまとびとツアーズ	奈良県桜井市	12月10日 土	22	
23	クラブツーリズム	大阪府大阪市	1月15日 日	30	
24	個人	和歌山県和歌山市	1月24日 火	2	
25	クラブツーリズム	大阪府大阪市	1月29日 日	30	
26	個人	香川県高松市	2月5日 日	1	
27	個人	奈良県奈良市	3月2日 木	6	
28	個人	奈良県天理市	3月8日 水	1	
29	河合町観光ボランティアガイド会	奈良県河合町	3月16日 木	5	
30	明治大学文学部考古学研究室	東京都品川区	3月29日 水	4	
合 計				281	

⑩町内寺院見学対応数

No.	申込者	申込場所	申込者住所	見学日	見学人数	備考
1	個人	百濟寺 与楽寺	奈良県広陵町	4月5日 火	1	百済南区長、保存会会長に依頼
2	個人	百濟寺 与楽寺	東京都足立区	5月10日 火	1	百済南区長、保存会会長に依頼
3	個人	百濟寺	埼玉県所沢市	6月4日 土	2	百済南区長に依頼
4	個人	百濟寺 与楽寺 正楽寺	京都府京都市	7月9日 土	1	百済南区長、保存会会長、古寺区長に依頼
5	個人	与楽寺	山口県周南市	8月14日 日	1	保存会会長に依頼
6	個人	百濟寺 与楽寺	和歌山県和歌山市	1月24日 火	2	百済南区長、保存会会長に依頼
7	個人	百濟寺 与楽寺	大阪府東大阪市	3月19日 日	3	百済南区長、保存会会長に依頼
合 計					11	

⑪ 広陵町文化財ガイドの会 見学案内数

No.	申込者	ガイド場所	見学日		ガイド開始	ガイド終了	案内人数	ガイド数
1	すみれ句会	百済寺	4月7日	木	10:15	11:15	10	1
2	個人	文化財保存センター・牧野古墳・馬見丘陵公園ほか	4月8日	金	9:30	14:15	1	1
3	旅倶楽部こま通信	牧野古墳・巢山古墳・文化財保存センター	4月13日	水	11:00	13:30	8	1
4	個人	与楽寺・百済寺	5月10日	火	10:10	12:00	1	1
5	個人団体	牧野古墳・巢山古墳・ナガレ山古墳・三吉石塚古墳	7月4日	月	11:00	12:30	4	1
6	河合町女性郷土クラブ	牧野古墳・百済寺	10月12日	水	8:45	11:00	20	2
7	郡山史跡散歩&グルメの会	竹取公園・馬見丘陵公園・公園館	10月27日	木	10:30	12:30	13	1
8	旅倶楽部こま通信	牧野古墳・巢山古墳・文化財保存センターほか	11月2日	水	11:30	13:45	10	1
9	上牧町教育委員会 (文化財ガイド研修)	文化財保存センター・百済寺	12月2日	金	13:50	16:00	18	2
10	馬見南3丁目歩こう会	ナガレ山古墳・巢山古墳・櫛玉比女命神社・教行寺・大福寺ほか	3月26日	日	9:20	14:00	22	1
合 計							107	12

令和4年度体育館及び格技場利用率

※利用率は、実際に施設が使用されている時間を貸出可能時間で割って算出している。(令和5年3月末現在)

	4月	5月	6月	7月	8月	9月	10月	11月	12月	1月	2月	3月	平均
中央体育館 (アリーナ)	77.0%	70.3%	78.0%	66.8%	70.1%	71.1%	67.7%	46.9%	70.7%	71.3%	84.9%	※	70.4%
中央体育館 (卓球室)	68.9%	73.5%	69.5%	61.0%	75.5%	77.7%	66.1%	50.3%	77.1%	61.3%	67.1%	66.5%	67.9%
中央体育館 (会議室)	0.9%	0.0%	0.0%	0.0%	0.0%	0.0%	0.0%	0.0%	0.0%	0.0%	0.0%	0.9%	0.2%
中央体育館 (選手控室)	13.2%	11.8%	15.1%	12.1%	12.4%	17.6%	8.6%	9.1%	9.6%	13.6%	11.6%	9.1%	12.0%
中央体育館 (格技場)	59.4%	60.5%	63.2%	59.2%	46.8%	51.6%	50.8%	38.4%	58.0%	49.6%	56.8%	49.8%	53.7%
西体育館 (アリーナ)	76.9%	69.7%	71.0%	67.7%	68.2%	64.1%	74.2%	75.4%	72.7%	68.1%	76.9%	82.4%	72.3%
西体育館 (和室)	10.8%	8.4%	18.5%	5.5%	10.9%	9.5%	14.9%	18.5%	15.4%	9.1%	10.2%	15.4%	12.3%
東体育館 (アリーナ)	70.0%	63.8%	61.3%	63.0%	64.5%	59.2%	56.6%	63.8%	70.4%	59.0%	67.6%	75.4%	64.6%
東体育館 (和室)	24.6%	21.8%	21.3%	27.5%	24.6%	23.1%	26.3%	34.1%	33.5%	27.6%	27.7%	22.8%	26.2%
北体育館 (アリーナ)	64.1%	69.0%	61.5%	60.8%	65.5%	65.9%	68.5%	72.6%	68.8%	66.4%	75.0%	86.1%	68.7%
北体育館 (和室)	11.0%	16.9%	5.6%	12.4%	16.1%	17.7%	17.1%	17.2%	15.4%	14.8%	14.8%	23.8%	15.2%
真美ヶ丘体育館 (アリーナ)	76.4%	76.4%	73.1%	68.5%	79.2%	77.2%	68.7%	76.4%	75.8%	69.2%	83.5%	82.9%	75.6%
真美ヶ丘体育館 (和室)	5.9%	3.5%	5.4%	4.2%	3.7%	3.6%	6.9%	7.2%	6.2%	6.6%	4.9%	10.2%	5.7%
真美ヶ丘体育館 (会議室)	10.3%	10.4%	12.1%	10.7%	9.9%	9.7%	10.9%	11.8%	11.9%	14.2%	9.9%	8.4%	10.9%

※中央体育館床面改修(アリーナ) 実施のため、3月1日から31日まで利用休止。

令和4年度運動場及びテニスコート利用率 ※利用率は、実際に施設が使用されている時間を貸出可能時間で割って算出している。(令和5年3月末現在)

	4月	5月	6月	7月	8月	9月	10月	11月	12月	1月	2月	3月	平均
健民運動場	33.5%	37.9%	38.3%	32.7%	24.6%	18.8%	28.2%	16.3%	30.0%	29.2%	27.2%	30.6%	28.9%
健民ナイター	13.3%	18.7%	23.3%	23.2%	25.8%	28.7%	23.2%	29.3%	21.9%	24.4%	23.6%	23.2%	23.2%
見立山運動場	45.0%	48.6%	38.3%	44.2%	25.4%	38.8%	43.1%	50.0%	40.3%	39.8%	36.2%	40.7%	40.9%
時計台公園	8.8%	14.5%	8.8%	8.5%	7.3%	3.8%	10.9%	7.5%	7.5%	10.6%	8.0%	8.5%	8.7%
子どもスポーツ広場	18.0%	19.7%	14.3%	17.3%	8.7%	14.3%	16.1%	14.8%	8.6%	14.0%	15.1%	14.9%	14.7%

西谷テニスコート	22.5%	23.8%	16.7%	12.9%	11.3%	19.2%	20.2%	18.8%	26.9%	13.4%	12.9%	16.5%	17.9%
健民テニスコート	7.1%	8.5%	5.2%	5.1%	4.7%	7.5%	7.9%	5.2%	7.7%	0.9%	0.4%	10.3%	5.9%
東テニスコート	28.8%	33.5%	25.8%	23.2%	17.6%	34.6%	33.9%	30.0%	26.3%	23.6%	33.0%	25.8%	28.0%
真美ヶ丘テニスコート	44.2%	46.6%	34.6%	28.6%	21.3%	37.6%	40.5%	48.8%	46.4%	41.4%	42.1%	45.2%	39.8%

※6月～8月のテニスコート利用時間 AM8:00～PM7:00(西谷AM9:00～PM6:00)

2022(令和4)年度体育館及び格技場利用人数明細表

2023(令和5)年3月末現在

	4月		5月		6月		7月		8月		9月		10月		11月		12月		1月		2月		3月		計		
	件数	人数	件数	人数	件数	人数	件数	人数	件数	人数	件数	人数	件数	人数	件数	人数	件数	人数	件数	人数	件数	人数	件数	人数	件数	人数	件数
中央 体育館	午前	28	471	25	296	27	422	28	422	27	365	27	430	18	396	15	676	15	238	22	262	29	397	5	23	266	4,398
	午後	50	900	28	512	37	690	26	419	32	554	32	559	27	504	19	307	18	294	30	490	33	538	0	0	332	5,767
	夜間	44	747	61	1,003	65	960	60	1,005	60	1,088	68	1,093	50	700	43	688	33	507	50	714	55	789	5	16	594	9,310
	平日計	98	1,638	72	1,166	106	1,589	89	1,412	92	1,577	93	1,512	73	1,223	58	882	49	716	76	1,065	83	1,174	7	24	896	13,978
	土日祝計	24	480	42	645	23	434	25	434	27	430	34	570	22	377	19	789	17	323	26	401	34	550	3	15	296	5,497
計	122	2,118	114	1,811	129	2,072	114	1,846	119	2,007	127	2,082	95	1,600	77	1,671	66	1,039	102	1,466	117	1,724	10	39	1,192	19,475	
卓球室	午前	91	864	94	872	89	831	84	785	107	971	107	961	90	823	68	630	56	559	70	685	77	817	89	902	1,022	9,700
	午後	69	653	60	540	70	643	67	613	82	756	72	663	70	584	52	471	42	415	54	532	59	615	72	725	769	7,210
	夜間	22	211	34	332	19	188	17	172	25	215	35	298	20	239	16	159	14	144	16	153	18	202	17	177	253	2,490
	平日計	74	902	73	860	94	932	75	904	60	713	62	804	61	802	46	704	41	555	53	701	63	812	63	844	765	9,533
	土日祝計	51	646	42	493	53	650	51	653	42	687	39	544	36	513	32	520	25	363	31	452	40	555	48	697	490	6,773
計	23	256	31	367	41	282	24	251	18	26	23	260	25	289	14	184	16	192	22	249	23	257	15	147	275	2,760	
トレーニング	午前	97	97	114	114	129	129	118	118	122	122	149	149	114	114	85	85	78	78	85	85	115	115	124	124	1,330	1,330
	午後	29	442	26	290	26	263	26	257	28	272	23	240	28	310	26	350	18	183	24	355	23	250	26	449	303	3,661
	夜間	45	597	33	621	36	498	34	554	37	583	32	479	37	590	37	590	24	485	34	449	42	458	50	754	441	6,658
	平日計	42	648	54	610	48	675	40	493	43	460	44	632	51	709	50	640	34	431	43	500	48	574	58	859	555	7,231
	土日祝計	87	1,150	72	882	79	948	74	875	79	806	67	848	74	960	74	888	50	606	64	777	77	827	91	1,249	888	10,816
計	29	537	41	639	31	488	26	429	29	509	32	503	42	649	39	692	26	493	37	527	36	455	43	813	411	6,734	
西 体育館	午前	116	1,687	113	1,521	110	1,436	100	1,304	108	1,315	99	1,351	116	1,609	113	1,580	76	1,099	101	1,304	113	1,282	134	2,062	1,299	17,550
	午後	28	402	26	353	26	355	29	329	32	354	25	362	24	350	29	432	19	286	26	370	28	411	34	442	326	4,446
	夜間	40	523	27	387	25	385	25	408	29	401	24	277	24	430	23	391	22	283	20	302	25	341	35	427	319	4,555
	平日計	45	577	46	545	43	489	51	659	45	393	43	482	41	526	46	598	33	387	37	443	44	509	56	772	530	6,380
	土日祝計	84	1,075	60	753	66	828	71	938	77	791	58	738	53	783	63	943	47	627	46	681	66	869	83	1,154	774	10,180
計	29	427	39	532	28	401	34	458	29	357	34	383	36	523	35	478	27	329	37	434	31	392	42	487	401	5,201	
東 体育館	午前	113	1,502	99	1,285	94	1,229	105	1,396	106	1,148	92	1,121	89	1,306	98	1,421	74	956	83	1,115	97	1,261	125	1,641	1,175	15,381
	午後	24	330	29	448	26	421	27	428	28	398	29	455	27	412	26	386	18	280	21	304	24	368	32	454	311	4,684
	夜間	38	370	34	305	28	307	24	222	28	246	20	214	30	406	32	308	16	171	34	537	31	520	51	726	366	4,332
	平日計	38	415	47	473	39	396	43	406	45	432	48	474	50	552	51	527	32	381	39	393	50	491	55	680	537	5,620
	土日祝計	75	845	65	797	63	804	65	781	72	803	65	796	67	864	73	859	42	555	62	433	75	798	101	1,204	825	9,539
計	25	270	45	429	30	320	29	275	29	273	32	347	40	506	36	362	24	277	32	553	30	581	37	656	389	4,849	
北 体育館	午前	100	1,115	110	1,226	93	1,124	94	1,056	101	1,076	97	1,143	107	1,370	109	1,221	66	832	94	1,234	105	1,379	138	1,860	1,214	14,636
	午後	117	568	42	432	45	506	44	454	45	402	38	398	41	459	41	440	29	298	42	423	47	453	45	438	576	5,271
	夜間	128	559	50	515	49	506	45	450	60	402	50	504	50	468	55	514	37	384	37	356	48	549	62	585	671	5,792
	平日計	116	602	55	596	56	626	51	562	52	573	57	576	54	641	56	601	35	406	50	543	59	715	63	734	704	7,175
	土日祝計	273	1,161	99	1,001	113	1,122	109	1,091	119	1,016	95	888	97	967	96	928	68	663	85	785	105	1,096	113	1,074	1,372	11,792
計	88	568	48	542	37	516	31	375	38	361	50	590	48	601	56	627	33	425	44	537	49	621	57	683	579	6,446	
真美ヶ 体育館	午前	361	1,729	147	1,543	150	1,638	140	1,466	157	1,377	145	1,478	145	1,568	152	1,555	101	1,088	129	1,322	154	1,717	170	1,757	1,951	18,238
	午後	1,074	10,014	864	9,232	888	9,391	830	8,875	880	8,729	878	9,089	817	9,192	748	8,867	558	6,206	717	7,912	841	9,107	853	9,229	9,948	105,843
	夜間	116	602	55	596	56	626	51	562	52	573	57	576	54	641	56	601	35	406	50	543	59	715	63	734	704	7,175
	平日計	273	1,161	99	1,001	113	1,122	109	1,091	119	1,016	95	888	97	967	96	928	68	663	85	785	105	1,096	113	1,074	1,372	11,792
	土日祝計	88	568	48	542	37	516	31	375	38	361	50	590	48	601	56	627	33	425	44	537	49	621	57	683	579	6,446
計	1,074	10,014	864	9,232	888	9,391	830	8,875	880	8,729	878	9,089	817	9,192	748	8,867	558	6,206	717	7,912	841	9,107	853	9,229	9,948	105,843	

※中央体育館床面改修(アリーナ) 実施のため、3月1日から31日まで利用休止。(人数は選手控室の利用数)

2022(令和4)年度運動場及びテニスコート使用状況表

2023(令和5)年3月末現在

	4月		5月		6月		7月		8月		9月		10月		11月		12月		1月		2月		3月		合計	
	件数	人数	件数	人数	件数	人数	件数	人数	件数	人数	件数	人数	件数	人数	件数	人数	件数	人数	件数	人数	件数	人数	件数	人数		
健民 運動場	件数	24	22	21	15	20	14	16	24	22	21	22	24	16	371	457	371	371	645	569	678	236	6,568			
	人数	466	765	712	372	759	457	712	712	712	712	712	712	712	712	712	712	712	712	712	712	712	712	712	1,804	
	平日計	122	130	257	130	110	141	335	71	105	148	148	105	300	421	9	12	288	256	376	346	3,517				
	土日祝計	344	635	455	242	94	618	122	300	540	421	590	540	300	421	9	12	288	256	376	346	3,517				
健民 ナイター	件数	10	12	13	13	16	11	15	9	15	12	15	15	8	30	30	32	30	30	30	30	30	30	30	433	
	人数	323	276	370	350	421	315	415	315	415	315	415	315	415	315	415	315	415	315	415	315	415	315	415	9,422	
	平日計	198	256	252	237	410	315	385	220	282	256	346	282	220	30	30	30	30	30	30	30	30	30	30	3,532	
	土日祝計	125	20	118	113	11	0	0	0	0	0	0	0	0	0	0	0	0	0	0	0	0	0	0	5,890	
見立山 運動場	件数	41	43	41	26	35	41	43	25	43	39	43	25	43	25	43	25	43	25	43	25	43	25	43	80	
	人数	793	845	751	1,022	864	884	933	544	766	694	884	933	544	766	694	884	933	544	766	694	884	933	544	1,233	
	平日計	333	236	473	269	360	235	430	213	230	229	194	230	213	230	229	194	230	213	230	229	194	230	213	1,223	
	土日祝計	460	609	549	387	504	649	503	331	536	465	476	536	331	465	476	536	331	465	476	536	331	465	476	1,644	
時計台 公園	件数	7	12	7	6	3	9	6	6	6	6	6	6	4	6	6	6	6	6	6	6	6	6	6	7	
	人数	108	199	97	110	36	145	78	58	110	91	93	110	58	110	91	93	110	58	110	91	93	110	58	1,223	
	平日計	0	0	0	0	0	0	0	0	0	0	0	0	0	0	0	0	0	0	0	0	0	0	0	0	10
	土日祝計	108	199	97	110	36	145	78	58	110	36	145	78	58	110	36	145	78	58	110	36	145	78	58	110	1,223
子ども スポーツ広場	件数	18	21	17	9	14	16	13	11	13	12	14	13	11	13	12	14	13	11	13	12	14	13	11	164	
	人数	652	978	827	280	636	633	400	487	541	567	636	633	400	487	541	567	636	633	400	487	541	567	636	633	6,954
	平日計	22	22	0	0	20	0	91	0	0	0	0	0	0	0	0	0	0	0	0	0	0	0	0	0	155
	土日祝計	630	956	827	280	616	633	309	487	541	567	636	633	309	487	541	567	636	633	309	487	541	567	636	633	6,799
計	件数	100	110	99	69	83	97	91	82	79	93	93	82	79	93	93	82	79	93	93	82	79	93	93	1,057	
	人数	2,342	3,063	3,028	1,768	2,161	2,736	2,283	2,290	2,183	2,384	2,290	2,183	2,290	2,183	2,384	2,290	2,183	2,290	2,183	2,384	2,290	2,183	2,384	2,290	28,233
西谷 テニスコート	件数	47	61	36	31	44	49	46	42	30	33	44	46	42	30	33	44	46	42	30	33	44	46	42	513	
	人数	399	317	215	197	295	290	245	205	170	157	204	245	205	170	157	204	245	205	170	157	204	245	205	170	2,972
	平日計	109	75	79	101	124	71	73	43	54	60	64	73	43	54	60	64	73	43	54	60	64	73	43	54	927
	土日祝計	290	242	136	96	171	219	172	162	116	97	140	172	162	116	97	140	172	162	116	97	140	172	162	116	2,045
健民 テニスコート	件数	16	21	16	14	16	19	14	15	2	2	26	14	15	2	2	26	14	15	2	2	26	14	15	177	
	人数	99	165	282	186	199	256	225	227	7	7	339	225	227	7	7	339	225	227	7	7	339	225	227	2,187	
	平日計	27	26	2	10	71	52	21	14	0	0	55	21	14	0	0	55	21	14	0	0	55	21	14	296	
	土日祝計	72	139	280	176	128	204	204	213	7	7	284	204	213	7	7	284	204	213	7	7	284	204	213	1,891	
東 テニスコート	件数	30	40	41	30	41	45	31	30	25	33	42	31	30	25	33	42	31	30	25	33	42	31	30	420	
	人数	173	186	186	110	181	170	174	140	105	140	141	174	140	105	140	141	174	140	105	140	141	174	140	1,863	
	平日計	57	53	48	43	78	42	59	57	43	59	72	43	59	57	43	59	72	43	59	57	43	59	72	43	694
	土日祝計	116	133	109	67	103	128	115	83	62	81	69	115	83	62	81	69	115	83	62	81	69	115	83	62	1,169
真美ヶ丘 テニスコート	件数	144	152	128	98	131	140	154	109	121	126	157	154	109	121	126	157	154	109	121	126	157	154	109	1,616	
	人数	903	892	761	558	814	825	942	632	795	803	969	942	632	795	803	969	942	632	795	803	969	942	632	795	9,827
	平日計	425	362	294	240	463	419	481	347	341	371	615	481	347	341	371	615	481	347	341	371	615	481	347	341	4,877
	土日祝計	478	530	414	467	351	406	461	385	454	432	554	461	385	454	432	554	461	385	454	432	554	461	385	454	4,950
計	件数	237	274	222	173	232	253	245	196	194	259	245	196	194	259	245	196	194	259	245	196	194	259	245	196	2,726
	人数	1,574	1,560	1,415	1,051	1,489	1,541	1,586	1,204	1,077	1,107	1,653	1,586	1,204	1,077	1,107	1,653	1,586	1,204	1,077	1,107	1,653	1,586	1,204	1,077	16,849

※6月～8月の利用時間AM8:00～PM7:00(西谷AM9:00～PM6:00)

令和5年度 広陵中央公民館育成クラブ登録申請一覧表

No.	クラブ名	部門	目的	活動曜日	回数	活動時間	会員数 (講師含む)	責任者	講師
1	アートサロン俳画	俳画	会員相互の親睦と俳画の技術向上を図る。	第4木曜日	10	13:00 ～15:00	5	馬場満帆	馬場満帆
2	会い合い俳句会	俳句	流派や結社などの拘りを持たず、同好の者同士が相集い、生涯学習の一環として四季の移ろいを感じながら俳句を楽しむ勉強会です。人と人の出会いを大切に集まりの中で和気あいあいと心を重ね合わせていくという俳句会創設以来の理念は、「会い合い俳句会」の命名にも込められています。五・七・五の奥深い短詩を切磋琢磨しながら楽しく勉強しています。	第3金曜日	12	13:30 ～16:00	12	大山真由美	大山真由美
3	俳画「蓄」クラブA	俳画	俳画を描き、仕上げることで文化活動に参加。会員の親睦を兼ねて、楽しく稽古し、毎月1作品を製作しています。	第3土曜日	12	13:30 ～16:00	13	神田小夜子	有本惠美子
4	俳画部 蓄 B	俳画	俳画の創作活動を講師のお手本を基に更なる向上を目指し、月1回の活動をします。	第2土曜日	12	9:00 ～12:00	16	高井惠美子	麻生郁世
5	箏曲「彩の絃」	箏	地域の人々との親睦を通じて、心の育成と自身の教養を高める場として活動しています。	毎週水曜日	44	9:00 ～12:00	10	小玉和代	白銀智紫都
6	アンダンテ	ピアノ	ピアノの仲間づくり、自分のモチベーション維持、アップにつなげる。	第2・4木曜日	24	9:00 ～12:00	6	三谷順子	上田美智子
7	アンダンティーン(ピアノ同好会)	ピアノ	ピアノ演奏の練習をすとともに、会員相互の交流を通じて音楽に親しむ。	第1・3木曜日 第1・3日曜日	48	9:00 ～12:00	9	堀雅子	亀田尚子
8	ウクレレクラブ	ウクレレ	ウクレレ演奏の技術向上と知識の修得、そして仲間との親睦を深めるため。	第2・4火曜日	24	13:00 ～15:00	10	新原祐二	杉本恭嗣
9	英語サークル「ハロー」	外国語	1. 初級者からの英語力の向上 2. 国際交流を通じて視野を広げる (広陵町のALITとの交流) 3. 会員相互の親睦	毎週金曜日	47	13:00 ～16:00	17	大橋佳良子	杉本恭嗣
10	英信流居合道剣舞会	吟剣詩舞	居合道の基本の型を詩吟・民謡・CDなどの伴奏により、剣舞をすることを目的に活動。毎週の練習は、居合の基本形を学んでいます。	毎週土曜日	53	9:00 ～12:00	9	田尾秀寛	阪田博 藤田季永子
11	カラオケ 広陵ひまわり会	カラオケ	新曲を覚えることにより、歌を通じて楽しい仲間づくりを目指します。高齢者の認知予防にはたくさんの人と話しをしたり、楽しい時間を過ごすことが大事だと思いい活動しています。	第1・3火曜日	24	13:00 ～15:00	10	藏光光津	藏光光津
12	華扇会(茶道 裏千家)	茶道	茶道を通して、地域の皆様と共に日本の伝統文化を親しみ、楽しい時間を過ごしています。	第3・4木曜日	20	13:00 ～17:00	14	上村禎子	上村禎子
13	季節のヨガ	ヨーガ	日々を快適に過ごすには季節毎に変化する心と身体に気づき、整えていくことが大切です。ヨガのゆったりとした呼吸と動きで自分と向き合い、季節に応じて心と身体をメンテナンスしています。	毎週木曜日	43	9:45 ～10:45	17	岡崎友	岡崎友
14	着付けクラブ	着物着付	日本の伝統である着物を少しでも広めたく、自装、他装できるように活動しています。	毎週金曜日	23	10:00 ～12:00	17	木村真理	吉川よしゑ
15	吟道関心流広陵地域連合会詩吟クラブ	詩吟	同じ詩吟の流派に所属し、趣味の詩吟を通じて、勉強・研鑽して詩吟の技術向上を図り、会員相互の親睦を深め、精神文化の向上を目的とする。	第1日曜日 第4土曜日	21	13:00 ～16:00 19:00 ～22:00	34	大藪慎二	大藪慎二
16	吟道関心流陸月吟詩会	詩吟	中央公民館育成クラブの目的に沿い、吟道を通じ、仲間づくりと地域の連帯意識を高めることを目的とする。	毎週土曜日	51	13:00 ～16:00	7	児玉紀雄	岡田桑洲
17	組紐クラブ	組紐	伝統工芸を絶やさないためにも活動を続けたい。また、趣味を通して人と人との和を図りながら、独自の好みの奥の奥を求めて作品づくりを研鑽しています。	第1・3水曜日	22	13:30 ～16:30	7	中尾和永	中尾和永
18	書道クラブ	書道	創作作品を中心に古典漢字、仮名まじり等の作品作りに取り組む。	第2水曜日	12	13:30 ～15:30	7	井岡典子	—
19	絵画クラブ	絵画	1.互いに絵画技術の向上を図り、建設的な意見を出し合い、親睦を深め楽しく絵を描くことを目的とする。2.互いに趣味を通じて人生を豊にすることを目指す。	第1・3土曜日	23	13:00 ～16:00	24	西田護二	平井利明

No.	クラブ名	部門	目的	活動曜日	回数	活動時間	会員数 (講師含む)	責任者	講師
20	広陵町写真クラブ	写真	写真を愛好する人たちが集い、友好の輪を広げながら、お互いの写真技術と感性の向上を目指す。「どう表現すべきか」「感動する写真は」「カメラ機能を十分使いこなし、イメージ通りの写真をつくりあげることが出来るPC技術の向上を図る。	第2・4土曜日	23	13:30 ～17:00	20	出雲義清	椿本九美夫
21	広陵町将棋会	将棋	1. 会員の棋力の向上 2. 小学生等への普及活動 3. 他の市町村クラブ等との交流 4. 会員同士の親睦	毎週土曜日	51	13:00 ～17:00	20	池川光男	田中魁秀
22	広陵ハタヨーガークラブ	ヨーガ	ハタヨーガーの腹式呼吸により心と身体のバランスを整え、日々感謝の心を養う。	第1・2・4木曜日	31	13:00 ～16:00	7	大塚次枝	森本妙子
23	広陵ピカケアロハフラメイツ	フラダンス	ハワイアン曲の持つ癒しと魅力を共に感じながら、体の重心移動による有酸素運動でいつまでも元気に楽しく、仲間と一緒に笑顔一杯の時間を作りたいと思っています。ボランティア活動、発表会も目標としています。	第1・3火曜日	24	13:00 ～14:30	9	中川恵子	中川恵子 前田晴子
24	広陵民謡クラブ	民謡	忘れかけた日本の故郷と自然を思い起こし、心の安らぎを取り戻してくれる大切な日本文化（民謡）を一人でも多く、子ども達にも伝えたい気持ちで頑張っていきたい。	第1金曜日 第3・4土曜日	36	9:30 ～11:30	9	上川内文幸	品川昌筒子
25	コーラスかぐや姫	コーラス	先生の指導下、歌に親しみ、ハーモニーを楽しむ。健康で元気に明るく公民館活動に励めるよう会員相互の親睦を図り、会の向上に努める。	第1・2・4水曜日	36	19:30 ～21:30	18	陣内知子	藤本博子
26	秋桜	ピアノ	年2回の発表会を目標に練習に励みます。	第1・3水曜日	22	9:00 ～12:00	8	阪部典子	上村久和子
27	子供尺八クラブ	尺八	・尺八という伝統楽器を後世に継承する。 ・知識、技術の習得向上を図る。	毎週土曜日	51	13:30 ～17:00	6	坂口忠雄	坂口忠雄
28	茶華道育成クラブ	茶華道	日本の文化は、この奈良の地から始まったことが忘れられていることを少しでも知って、受け継いでもらいたいと思っています。	第4日曜日	6	15:00 ～17:00	9	辻庸子	辻満里子
29	「塩」俳句会	俳句	月1回の句会や吟行、また全国からの投句によって会員の親睦を図る。俳句は奥の深い文芸のため、研鑽を高めることにより人間性を豊にすることもできます。高齢者になっても参加できることは、現代において、ますますその価値が高まっています。月1回の月刊誌も発行し、深く広陵町にかかわっています。	第2金曜日	12	13:00 ～17:00	11	閑田廣	池嶋庄市
30	尺八クラブ（優悠会）	尺八	尺八という日本の伝統楽器を後世に継承する。知識、技術の習得向上を図る。その活動を通じて地域社会に奉仕する精神を育むとともに、豊かな人間性の育成を図り、地域の連帯意識を高める。	毎週木曜日	49	19:00 ～22:00	12	坂口忠雄	坂口忠雄
31	女声コーラス、ティンカーベル	コーラス	コーラスで唄うことにより、仲間との絆を深め、ボランティア活動で地域の皆さんに貢献できる活動を目指したいと思えます。	第1・3・4火曜日	36	9:00 ～12:00	12	吉岡佳代	吉岡節
32	女声コーラス はなみずき	コーラス	歌の背景も学びながら音楽づくりを深め心に響く演奏を目指します。マスク練習が続く中でも喉の奥をしっかりと開けて、響きのある声づくりを目指します。また、サークル員同志のつながりを深めると共に、地域の中で歌う楽しさをしてもらい、仲間の輪を広げる。	毎週土曜日	51	9:00 ～12:00	17	井上順子	寺井保
33	真美健康ヨガ	ヨーガ	健康で心豊かな毎日を送るため、真美健康体操の練習を通じて、心身共に健康づくり、仲間づくりを行う。	毎週火曜日	40	10:00 ～11:30	9	谷本設子	西田智恵子
34	新舞踊 花扇会	日本舞踊	地域社会に奉仕する精神を育むと共に、脳の活性化と体力作りを目指し、地域活動を通じて多くの方と親睦を深めています。ボランティア活動では皆様に喜んでいただきたいとの思いで一生涯頑張っています。	毎週水曜日	48	9:00 ～17:00	8	野村秀子	野村秀子
35	ステンドグラス	ガラス工芸	ステンドグラスの制作の中で知識や技術の習得、そして、会員の皆様との親睦を図る。	毎週土曜日	47	13:00 ～17:00	6	澤田順子	—
36	すみれ句会	俳句	俳句とは日々の生活の一言一語から人生観までを十七音に記す自分史であり、詩歌であり文芸。その創作を通して、仲間と共感し、切磋琢磨し豊かな社会活動を送ることと目的とする。	第2木曜日	12	13:30 ～17:00	10	三住敏子	有本惠美子
37	吟道哲水流八洲吟詠会広陵詩吟クラブ	詩吟	技術の習得と活動を通じての仲間づくり、また、地域社会に奉仕し、連帯意識を高めることを目的とする。	毎週火曜日	42	19:00 ～21:30	12	脇本修美	北川哲水 脇本水燿
38	陶香会	陶芸	土とふれあい、会員の親睦を図る。	第1・3金曜日	24	13:00 ～17:00	6	芝野照子	—
39	藤晴会	日本舞踊	日本舞踊のお稽古。	毎週土曜日	40	9:30 ～12:00	6	福井有佳里	福井有佳里

	ク ラ ブ 名	部 門	目 的	活 動 曜 日	回 数	活 動 時 間	会 員 数 (講 師 含 む)	責 任 者	講 師
40	お箏クラブ 智の会	箏	日本の伝統楽器であるお箏の普及。お箏の演奏を通じて会員同士のコミュニケーションを広げる。子ども達にお箏の良さを知らせてもらう。お稽古を通じて挨拶や礼などの行儀作法を身につける。	第2・4火曜日 第2・4土曜日	46	9:00~12:00 13:00~17:00	19	白銀 智子	白銀 智子
41	土 樂 会	陶 芸	1. 陶芸の制作活動。2. 公民館の文化芸術活動への積極貢献。	第1・3木曜日	24	13:00 ~17:00	14	小山 正	—
42	トールペイント クラブ	木 工 芸	トールペイント作成。	第2水曜日	12	13:00 ~17:00	9	野村 光子	山本 明美
43	童謡・唱歌ベニシモ	コーラス	生涯にわたり音楽に親しみ、豊かな感性、知性、共感性を持ち続けることを目的とする。また、音楽を通して、地域住民の親睦を図りながら、町の文化の発展に寄与できるように意識を高める。特に「童謡・唱歌」を用いることで、誰にも受け入れられるよう門戸を広げる。	第2・4水曜日	23	13:00 ~16:00	15	公門 令子	土井 厚子
44	簡 郷 会 (嵯峨御流)	華 道	一年を通じて四季折々の草木や花を活かして、皆様と楽しく研修をします。	第2土曜日	10	13:00 ~15:00	5	安井 康榮	安井 康榮
45	パッチワーククラブ	布 手 芸	パッチワークの魅力であるパターンの構成法、布の組み合わせ方、配色、美しく仕立てるコツ等を勉強しながら日常生活で使える作品作りをする。	第1・3火曜日	21	10:00 ~12:00	12	吉岡 千代美	笹本 桂子
46	ピカケ レイニ フラ スタジオ	フラダンス	ゆったりとした踊りでも以外と体幹作りをしているフラです。地域に根づいた活動をしていきたいと願っています。年齢と共に人々とのつながりの大切さを実感しています。	第2・4火曜日	24	9:00~15:30	15	大西 静子	小城 敏子
47	ペイントボックス (絵の具箱)	絵 画	絵の好きなきな者が集まり、絵画の技術習得を目的とする。	第2・4土曜日	23	13:00 ~17:00	7	広橋 宗次	辻 元
48	邦楽 まゆみの会	箏	お箏の演奏を通じて介護施設などへ訪問し、入所、通所の方達との交流及び訪問先に応じて、箏、舞、詩吟を演じている。そして、会員同士の親睦と技術の向上を図ること。	第3水曜日	10	13:30 ~15:30	6	阿部 安津子	—
49	舞・雅楽多の会	日本舞踊	優雅で上品で楽しいことが沢山経験できる会にしたいと思っています。	第2・4水曜日	24	14:00 ~17:30	8	中西 昌美	若柳 光秀
50	みやびの会	大 正 琴	童謡・演歌・新しい曲にも挑戦して、年齢に関係なく楽しめる大正琴(ソプラノ・アルト・バス琴)の音色にひかれ、技術向上に励んでいます。	第2・4水曜日	25	13:00 ~16:00	7	塚本 育子	—
51	請 草 俳 句 会	俳 句	日常のありふれたこと、ささいな驚き、まわりの草花や景色等々に心を寄せ、また、大きなできごとなどでも、五・七・五の少ない言葉に凝縮し、自分の気持ちや感動が読み手にも伝わるよう表現を研鑽する。	第1金曜日	12	13:00 ~16:30	5	麻生 郁世	池端 英子
52	請 短 歌 会	短 歌	先生の指導を受けながら、短歌作りを楽しみ、技術を身につける。お互いの作品を批評しあって、コミュニケーションを図り、和やかな人間関係を構築する。	第2火曜日	11	13:00 ~16:00	12	池田 陽子	中嶋 隆
53	若葉俳句クラブ	俳 句	句会及び吟行句会等を通じて俳句の基本と興行き等を学び、自然の風雅に親しみながら「花鳥諷詠」の真髓に迫り、同時に自然と人を愛する心と感性を磨くことを目的とする。	第2金曜日	12	13:30 ~16:30	10	栗巣 聡	有本 惠美子
54	和風リフォーラム	和服手芸	1. 和服の再利用を考え工夫する。2. クラブ活動を通じて仲間づくりをしたり、地域社会に広めるための活動(文化祭等)に積極的に取り組めるようにする。3. お互いに協力しながら、気持ちよく活動が行える環境づくりにも配慮して活動する。	第1・3木曜日	24	10:00 ~16:00	13	竹田 しのぶ	榎井 佑子

会員合計	616
------	-----

令和5年度 新規申請受付団体

令和5年度 新たに2団体が申請されました。

No.	クラブ名	部門	目的	活動曜日	回数	活動時間	会員数 (講師含む)	責任者	講師
1	子ども舞踊教室	日本舞踊	子ども達に伝統芸能の素晴らしさ、楽しさを知ってもらいたいと言いたい、伝統芸能を継承してもらいたいとの願い活動していきます。	第1・2・3土曜日	37	14:00 ～17:30	7	中西昌美	若柳光秀
2	マイレッシングフラスタジオ	フラダンス	腰を落として踏むステップは、運動不足解消にもなります。和気あいあいとした雰囲気の中、アロハの心を大切にフラを楽しんでいます。	第3金曜日	12	13:30 ～15:30	5	大西真澄	大西真澄
							会員合計	12	

新クラブ含むクラブ合計【56クラブ】 新会員を含む会員合計【628人】

【参考】

令和4年度 クラブ数 【59クラブ】 会員数【673人】

部門：32部門

1 団体 外国語・ガラス工芸・木工芸・着物着付・組紐・写真・書道・将棋・短歌・布手芸・民謡・和服手芸・茶華道・茶道・華道・ウクレレ・大正琴・吟剣詩舞・カラオケ
 2 団体 R/ハ・陶芸・絵画
 3 団体 俳画・ピアノ・箏・詩吟・ヨーガ・フラダンス
 4 団体 日本舞踊・コーラス
 5 団体 俳句

令和4年度 広陵中央公民館育成クラブ活動実績(3月末)

No.	ク ラ ブ 名	会員数	平均出席者数	活動回数 (年間計画回数)	No.	ク ラ ブ 名	会員数	平均出席者数	活動回数 (年間計画回数)
1	アートサロン俳画	5	5	4 (12)	32	「塩」俳句会	12	5	10 (12)
2	会い合い俳句会	12	3	12 (12)	33	尺八クラブ (優悠会)	12	3	49 (50)
3	俳画「茜 クラブA」	13	11	12 (11)	34	女声コーラス ティンカーベル	14	14	40 (36)
4	俳画部 茜B	14	14	12 (12)	35	女声コーラス はなみずき	16	13	45 (48)
5	箏曲クラブ 「彩 の 絃」	10	7	32 (44)	36	真美健康ヨガ	9	5	34 (40)
6	アンダンテ	6	4	24 (24)	37	新舞踊 花 扇 会	8	6	40 (46)
7	アンダンティーノ (ピアノ同好会)	8	3	41 (44)	38	ステンドグラスクラブ	7	4	38 (36)
8	ウクレレクラブ	10	7	23 (23)	39	すみれ句会	11	9	12 (12)
9	英語サークル "ハロー "	15	10	49 (49)	40	吟道哲水流八洲吟詠会広陵詩吟クラブ	12	3	31 (40)
10	英信流 (剣舞)	9	7	36 (46)	41	陶 香 会 (陶芸)	8	5	23 (24)
11	カラオケ 広陵ひまわり会	11	9	11 (11)	42	藤 晴 会 (日舞)	5	2	17 (30)
12	華 扇 会 (茶道 裏千家)	14	5	17 (20)	43	お箏クラブ 智 の 会 (箏曲)	16	6	46 (48)
13	着 付 け ク ラ ブ	20	5	18 (23)	44	土 楽 会 (陶芸)	14	12	24 (24)
14	新 季 節 の ヨ ガ	16	13	42 (43)	45	トールペイントサークルA	9	8	11 (12)
15	吟道関心流広陵地域連合会詩吟クラブ	35	11	20 (21)	46	童謡・唱歌ベニシモ	18	13	24 (25)
16	吟道関心流睦月吟詩会	6	4	45 (45)	47	南 郷 会 (華道 嵯峨御流)	7	5	9 (12)
17	組 紐 ク ラ ブ	8	5	21 (22)	48	パッチワーククラブ	14	11	17 (17)
18	弦心会	5	3	3 (22)	49	ぱれっと倶楽部	8	6	10 (10)
19	広陵囲碁サークル	7	5	1 (12)	50	ピカケ レイ ラニ フラス タジ オ	17	11	28 (24)
20	書道クラブ	7	5	11 (12)	51	ペイントボックス (絵の具箱)	12	6	23 (24)
21	広陵町絵画クラブ	26	17	19 (20)	52	まゆみの会 (箏曲)	6	3	7 (10)
22	広陵町写真クラブ	20	15	21 (24)	53	舞・雅楽多の会	12	7	32 (25)
23	広陵町将棋会	21	10	47 (46)	54	み や び の 会 (大正琴)	8	5	25 (24)
24	広陵ハタヨーガクラブ	7	5	40 (43)	55	夢 双 会 (吟剣詩舞)	5	0	0 (48)
25	広陵かぐや姫人づくり親睦財団 (カラオケ)	8	0	0 (2)	56	萌草俳句会	5	4	12 (12)
26	広陵ピカケアロハフアラメイツ	13	7	24 (24)	57	『萌』短歌会	12	8	11 (12)
27	広陵民謡クラブ	11	6	35 (35)	58	若葉俳句クラブ	10	7	12 (12)
28	コーラスかぐや姫	18	15	31 (26)	59	和風リフォーラムクラブ	11	9	23 (24)
29	秋 桜 (ピアノ)	8	5	22 (21)	60				
30	子供育成クラブ	8	3	1 (12)	61				
31	子ども尺八クラブ	5	6	40 (46)	62				

令和4年度広陵中央公民館主催教室事業実績

【文化教室】

町民が生涯にわたって、うるおいと生きがいを持った充実した生活を営むことができるよう、自らの意志に基づいて自分に適した学習を自ら選ぶことができる、多様な学習機会を提供するため開催するものです。

名	称	対象者	参加人数		受講者数		応募者数	定員	参加費用	講師	回数	期間
			平均	のべ	3人	18人						
書道教室	(初級・中級)	町内在住・在勤者	15人	126人	3人	18人	18人	18人	無料	松村和彦	8回(8回)	6月～10月
俳画教室		町内在住・在勤者	4人	47人	4人	7人	8人	10人	無料(但し、材料費は実費)	麻生郁世	10回(10回)	5月～2月
日本舞踊		町内在住・在勤者	7人	73人	1人	8人	8人	8人	無料	中西昌美	10回(10回)	6月～10月
華道教室		町内在住・在勤者(小学生以上)	6人	50人	2人	8人	8人	8人	無料(但し、材料費は実費)	野村貴世子	8回(8回)	6月～2月
お箏教室		町内在住・在勤者(小学生以上)	6人	33人	2人	7人	9人	10人	無料	白銀智子	6回(6回)	6月～11月
爽やかなグリーンアレンジメント		町内在住・在勤者(小学生以上)	6人	6人	0	6人	6人	8人	無料(但し、材料費は実費)	青木利恵	1回(1回)	6月
スターチスのもこもこリース～ドライに～		町内在住の小学生以上・在勤	7人	7人	0	7人	7人	10人	無料(但し、材料費は実費)	青木利恵	1回(1回)	5月
筆ペンで美文字 のし袋に挑戦		町内在住・在勤者	19人	19人	12人	20人	20人	10人	無料	村上邦子	1回(1回)	5月～6月
コミュニケーションマナー		町内在住・在勤者			中止			10人	無料(但し、材料費は実費)	高橋恵美	回(2回)	6月
中学生・高校生絵画教室		町内在住	2人	17人	2人	4人	4人	8人	無料(但し、材料費は実費)	中川久美子	8回(8回)	10月～1月
小・中学校書初め大会		町内在住	14人	14人	0	14人	14人	20人	無料	村上邦子	1回(1回)	1月
新春の茶の湯		町内在住	4人	4人	0	4人	4人	8人	無料(但し、材料費は実費)	上村貞子	1回(1回)	1月
新春の舞卯年の春を踊ってみませんか					中止		0	10人	無料	中西昌美	1回(1回)	1月
好きなカタチにつくる伝統的な水引飾り		町内在住			中止		1人	10人	無料(但し、材料費は実費)	青木利恵	1回(1回)	12月
スワッグタッセルしめ縄		町内在住・在勤者	4人	4人	0	4人	4人	10人	無料(但し、材料費は実費)	青木利恵	1回(1回)	12月
華やかなお正月アレンジメント		町内在住	8人	8人	1人	8人	8人	8人	無料(但し、材料費は実費)	青木利恵	1回(1回)	12月
落語を聞いて体験してみよう		町内在住			中止		3人	20人	無料	広福亭 ぽい	1回(1回)	2月
ひな祭りアレンジメント		町内在住	6人	6人	0	6人	7人	8人	無料(但し、材料費は実費)	青木利恵	1回(1回)	2月
おいしく簡単にできるピザづくり		町内在住	5人	5人	3人	5人	5人	8人	無料(但し、材料費は実費)	藪田啓子	1回(1回)	3月
かわいい春のお花束ねてみよう		町内在住	6人	6人	0	6人	6人	8人	無料(但し、材料費は実費)	青木利恵	1回(1回)	3月
ロールケーキ・ストロベリー・ババロア		町内在住	8人	8人	4人	8人	8人	8人	無料(但し、材料費は実費)	藪田啓子	1回(1回)	3月
クリスマスアレンジ		町内在住・在勤者	4人	4人	2人	4人	4人	8人	無料(但し、材料費は実費)	青木利恵	1回(1回)	12月
クリスマスハーブリース		町内在住・在勤者	4人	4人	0	4人	4人	8人	無料(但し、材料費は実費)	青木利恵	1回(1回)	12月
イタリアンクッキング		町内在住・在勤者の方(16歳以上)	9人	54人	3人	10人	10人	10人	無料(但し、材料費は実費)	藪田啓子	6回(6回)	6月～12月

〈講座〉

着付講座	町内在住・在勤者	5人	66人	0	7人	7人	29人	7人	20人	無料	吉川 よしゑ	12回(12回)	9月～12月
〈子ども対象事業〉													
子ども絵画教室	町内在住の小学生	6人	45人	7人	7人	29人	7人	7人	20人	無料	吉川 よしゑ	12回(12回)	9月～12月
子ども仕事体験博9部門	町内在住の小学生	—	—	—	197人	—	—	—	—	無料(但し、材料費は実費)	—	1回(1回)	8月初旬
花は咲くを踊りましょう	町内在住の小学生	2人	2人	0	2人	5人	5人	8人	8人	無料	中西 昌美	1回(1回)	8月初旬
大人シツクな秋 生け花	町内在住の小学生	5人	5人	0	5人	5人	5人	8人	8人	無料(但し、材料費は実費)	青木 利恵	1回(1回)	9月下旬
ナチュラリスワッグつくり	町内在住の小学生	6人	6人	0	6人	6人	6人	10人	10人	無料(但し、材料費は実費)	青木 利恵	1回(1回)	7月下旬
風船を思いかわい動物をつくり	町内在住の小学生	16人	16人	0	16人	19人	19人	15人	15人	無料	小原 敦子	1回(1回)	8月初旬
サーモンとアボカドの冷製パスタ	町内在住の小学生以上・在勤者	5人	5人	0	5人	5人	5人	10人	10人	無料(但し、材料費は実費)	藪田 啓子	1回(1回)	7月下旬
三味線でさくらを弾いてみよう	町内在住・在勤者(小学生以上)	10人	10人	0	10人	12人	12人	12人	12人	無料(但し、材料費は実費)	品川 まつ子	1回(1回)	7月下旬
お琴に触れ簡単な曲を演奏してみよう	町内在住の小学生	5人	5人	0	5人	8人	8人	10人	10人	無料	白銀 智子	1回(1回)	8月初旬
中央公民館で夏休みの宿題をしよう	町内在住の小学生	83人	83人	0	83人	137人	137人	—	—	無料	畿央大学生	10回(10回)	7月下旬～8月初旬
フラダンス	町内在住の小学生	—	—	中止	—	4人	4人	11人	11人	無料(但し、材料費は実費)	藪田 啓子	1回(1回)	8月初旬
一日公民館長	町内在住の小学生	8人	8人	0	8人	10人	10人	8人	8人	無料	池端 英子	1回(1回)	8月初旬
俳句	町内在住の小学生	—	—	中止	—	0	0	8人	8人	無料	上村 禎子	1回(1回)	8月初旬
自分でお茶を点てていただく	町内在住の小学生	8人	8人	0	8人	11人	11人	15人	15人	無料(但し、材料費は実費)	上村 禎子	1回(1回)	8月初旬
ウクレレを楽しく演奏しよう	町内在住の小学生	—	—	中止	—	9人	9人	20人	20人	無料	杉本 恭嗣	1回(1回)	8月初旬
〈女性学級〉													
女性学級(みそ造り)	町内在住・在勤者	35人	35人	0	35人	35人	35人	20人	20人	無料(但し、材料費は実費)	和田 靴店	1回(1回)	2月下旬

〈その他イベント〉

七塔コンサート	町内在住の小学生	155人	155人	—	155人	155人	155人	200人	200人	無料	広陵中学吹奏学部	1回(1回)	7月
ストリートピアノ	町内在住・在勤者	11人	23人	—	23人	23人	23人	—	—	無料	—	2回(2回)	8月・12月

令和4年度区分別利用状況

中央公民館

	4月	5月	6月	7月	8月	9月	10月	11月	12月	1月	2月	3月	合計
主催事業 (教室・講座)	1 件 利用者	3 23	10 82	17 294	34 394	16 150	16 150	10 61	9 63	6 25	4 51	2 9	128 1,322
育成クラブ	128 件 利用者	117 960	116 1,036	122 997	99 746	131 1,035	121 1,035	100 851	109 843	104 772	132 1,060	127 1,072	1,406 11,545
貸館事業 (一般)	63 626 件 利用者	52 729	79 1,081	71 698	59 574	53 463	43 463	48 510	42 911	40 883	71 1,198	49 492	670 8,628
生涯学習	18 435 件 利用者	21 625	12 284	21 462	16 369	17 195	17 195	15 494	21 297	21 961	15 314	16 259	210 4,890
体育協会	8 105 件 利用者	6 72	6 53	6 53	6 50	8 147	8 147	3 52	6 36	23 37	4 97	6 42	90 891
福祉関係	4 35 件 利用者	2 26	3 37	2 26	2 26	5 57	5 57	3 80	1 13	3 86	2 26	2 26	34 495
合計	222 2,359 件 利用者	201 2,435	226 2,573	239 2,530	216 2,159	230 2,047	210 2,047	179 2,048	188 2,163	197 2,764	228 2,746	202 1,900	2,538 27,771

令和4年度部屋別利用状況表

中央公民館

	4月	5月	6月	7月	8月	9月	10月	11月	12月	1月	2月	3月	合計
ホ一ル	16	19	20	21	18	25	25	17	20	20	22	17	240
利用者	537	784	728	680	423	416	416	561	533	1,112	977	204	7,371
多目的室	42	36	36	38	37	38	38	29	28	28	39	38	427
利用者	390	329	370	380	412	281	281	262	250	259	350	389	3,953
工作室	15	15	23	29	28	28	28	12	14	18	26	24	260
利用者	120	134	159	163	149	165	165	105	134	130	139	136	1,699
調理実習室	2	3	4	9	7	8	8	5	7	5	10	4	72
利用者	26	40	60	102	135	85	85	103	226	132	165	44	1,203
大会議室	25	20	26	30	27	25	25	24	21	17	20	23	283
利用者	293	258	406	373	318	331	331	348	285	245	217	347	3,752
小会議室	20	17	32	25	20	17	17	17	15	13	10	14	217
利用者	139	110	163	121	112	110	110	108	134	85	67	87	1,346
研修室	34	30	27	19	18	25	25	24	23	24	27	21	297
利用者	273	215	242	160	146	201	201	207	150	180	198	200	2,373
和室(大)	38	37	40	36	34	36	36	31	34	43	45	37	447
利用者	301	335	323	338	304	300	300	199	280	394	396	330	3,800
和室(小)	27	21	17	30	23	25	5	16	23	25	27	19	258
利用者	270	216	109	201	140	145	145	127	158	191	228	142	2,072
茶室	3	3	1	2	4	3	3	4	3	4	2	5	37
利用者	10	14	13	12	20	13	13	28	13	36	9	21	202
合計	222	201	226	239	216	230	210	179	188	197	228	202	2,538
利用者	2,359	2,435	2,573	2,530	2,159	2,047	2,047	2,048	2,163	2,764	2,746	1,900	27,771

令和4年度部屋別利用状況表(貸館以外)

	4月	5月	6月	7月	8月	9月	10月	11月	12月	1月	2月	3月	合計
陶芸室	4	5	4	5	4	4	4	6	4	4	4	4	52
利用者	35	35	38	39	36	37	37	36	30	34	32	35	424
館外	0	0	1	0	0	0	0	0	0	0	0	0	1
(見学・研修)利用者	0	0	28	0	0	0	0	0	0	0	0	0	28

令和4年度図書館事業実績

(令和5年3月31日現在)

1 図書館資料

☆図書館蔵書冊数	一般書	230,265冊
	児童書	80,708冊
	合計	310,973冊

☆視聴覚資料数

種類	VHS	LD	CD	カセット	DVD	合計
点数(点)	1,113	205	877	184	627	3,006

☆電子書籍 8,378点

☆新聞 13種類

☆雑誌 150種類+電子図書館雑誌

2 利用登録数

西校区	3,280人	
東校区	991人	
北校区	1,330人	
真一校区	2,975人	
真二校区	4,202人	
町内合計	12,778人	
町外合計	11,226人	総登録者数 24,004人

3 業務実績

貸出冊数	368,553冊	(開館日一日平均1,302冊)
電子書籍貸出回数	411回	
電子書籍閲覧回数	1,054回	
購入冊数	6,216冊	(別紙①)
入館者数	146,524人	(一日平均518人)
開館日数	283日	
予約件数	13,807件	(内インターネット予約6,098件)

令和4年度図書館資料購入冊数

図書

分類	一般書(冊)	児童書(冊)	計(冊)
総記	119	51	170
哲学	107	47	154
歴史	290	129	419
社会科学	413	147	560
自然科学	236	194	430
技術	385	116	501
産業	150	50	200
芸術	234	116	350
言語	43	46	89
文学	407	628	1,035
日本の小説	809	———	809
絵本	———	1,068	1,068
紙芝居	———	19	19
文庫	291	———	291
奈良の本	1	0	1
参考図書	72	34	106
その他(大活字点字等)	10	4	14
計	3,567	2,649	6,216

視聴覚資料

	CD(点)	DVD(点)	計(点)
資料数	0	10	10

令和5年度図書館事業計画

1 基本方針

生涯学習施設として、文化・知識・教養・情報の拠点となる図書館であるため、次の事項を基本方針として、これまで以上に町民等すべてが気軽に立ち寄れ、利用しやすい施設となるようサービスの向上をめざします。

ア 図書館資料の充実

- 1) 一般図書、児童図書の収集と充実
- 2) 調査研究のための参考図書の収集と整備
- 3) 郷土・行政資料の収集と整備
- 4) 学校支援用図書の充実
- 5) 電子図書の充実
- 6) 障がい者用資料の充実
- 7) 外国語図書の収集

イ 図書館利用の促進

- 1) 予約・リクエストへの迅速な対応
- 2) 調査研究業務への適切な対応
- 3) 講座・映画会などの定期開催
- 4) 町内の保育園・幼稚園・こども園・学校との協力と連携
- 5) 広報活動による図書等の啓発
- 6) 特設図書展示コーナーの設置
- 7) 電子書籍・WebOpacの利用促進

2 サービスの概要

ア 館内利用

館内は、だれでも自由に資料等を利用することができる。

イ 館外利用

- ・ 図書館資料のうち、一部の図書資料・LD・ふるさと情報資料を除いて、館外貸出を行う。
- ・ 図書資料の貸出は一人8冊まで2週間とし、視聴覚資料は一人2点まで1週間とする。なお、団体貸出は1団体100冊まで3ヶ月以内とする。

ウ 予約サービス

利用したい図書資料が貸出中の場合、予約をすることができる。一人5冊。

図書館は、予約資料を確保でき次第、予約者へ連絡をする。

(町内在住・在学・在勤者は、インターネットでの予約が可能。)

エ リクエストサービス

利用したい図書資料が蔵書の中にない場合は、リクエストを受付し、購入若しくは他館との相互貸借で提供をする。1人月2冊。(町内在住・在学・在勤者に限る。)

オ レファレンスサービス

利用者からの読書等に関する質問・相談に対し、解決するための資料の紹介や検索を行う。また、そのための能力の向上に努める。

カ コピーサービス

館内資料に限り、著作権法の範囲内でコピーサービスを行う。

キ インターネット検索

インターネットを通して、図書館の蔵書検索ができる。予約や閲覧履歴の蓄積、読書推進イベント等利用促進に努める。

ク 電子図書館サービス

電子書籍をインターネットにつないだパソコン等で検索・貸出・返却・閲覧できる。

3 図書館事業

ア 子ども読書活動の推進

子ども読書活動推進のため、「広陵町子ども読書活動推進計画」をもとに、引き続き、幼稚園・小学校・中学校との連携を強化する。

イ おはなし会

毎週土曜日午後2時～3時の時間帯に、おはなしの部屋・視聴覚室で定期開催。実施者は、ボランティア4団体及び図書館司書

ウ 出張おはなし会

町内の小学校・中学校・幼稚園及び保育園に出向き、おはなし・本の読み聞かせ・ブックトーク等を行う。

エ 図書館講座の充実

月例図書館講座（年間5回）

昔あそび、朗読、中小企業事業者サポート、LaQ体験、アロマテラピー

図書館教養講座（年間1回）

10月 ギターコンサート

オ 金曜名画劇場

毎月第1金曜日、映画会を視聴覚室で開催。

カ 「子ども読書の日」におけるおはなし会、映画上映、展示

キ 読書週間事業

ブックリサイクルを展示コーナーで開催。（10月・11月）

読書マラソン大会

ク 読書会

「読書でグルメを極めよう」をテーマにして、作家とその本について話し合う。

（年間6冊）

各回毎にテーマを決めて、本について紹介をするビブリオバトルに似た読書会開催

（年間4回）

読書会長期間参加者については利用者主催での読書サークルに移行。

ケ 赤ちゃんから絵本を楽しもう

毎月第1・3木曜日 10時30分～11時30分の時間帯に視聴覚室で開催。

0歳児等を持つお母さんなどに絵本等を紹介し、読み方の指導や絵本の貸出を行う。

コ 赤ちゃん特別講座（年間1回）

ベビーヨガ

サ 一日図書館員体験

本や図書館に親しんでもらうため、町内の小学校5・6年生の児童に、図書館の仕事を体験してもらう。

シ 図書の特展展示

テーマを決め、1ヶ月間、図書を展示する。

ス 学校との連携

図書館司書と学校図書館司書及び学校図書担当教諭が集まり、図書等に関する内容の意見交換を行う連絡会を開催する。より一層学校との連携を強化する。

町立図書館のシステム更新に併せ、学校図書館とシステム連携し、本や図書データを共有する。今年度は町内全小中学校とシステム連携し、図書の共通利用や地域開放に向けての試行を行う。

セ ホームページの更新

作成当時から20年以上変わらないホームページは、アクセシビリティに欠けているため、ユニバーサルデザインに対応したホームページに更新する。

4 施設管理

ア 施設管理を専門の民間業者に総合的に委託することで、施設管理・修繕において、予防保全を行い、施設管理水準の向上を図り、業務の効率化を図る。

イ 館内の照明をLEDに取替、館内の読書環境の整備を図る。

令和5年度図書館資料購入計画

購入目標

奈良県に関する本は常に優先して購入する。

一般書：産業・芸術に関する本を重点的に購入する。

文庫本のような貸出利用が多く見込める資料を購入する。

児童書：学校連携に伴い、学校図書室と共同して使用できる図書を購入する。

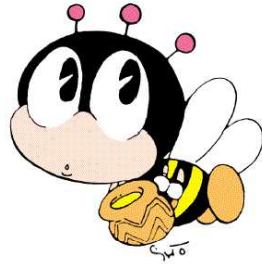
傷みのひどい基本図書は買い替える。

図書

分類	一般書(冊)	児童書(冊)	計(冊)
総記	120	30	150
哲学	100	30	130
歴史	300	50	350
社会科学	400	120	520
自然科学	200	140	340
技術	450	80	530
産業	300	50	350
芸術	350	80	430
言語	50	30	80
文学	400	500	900
日本の小説	800	———	800
絵本	———	850	850
紙芝居	———	25	25
文庫	450	———	450
奈良の本	10	0	10
参考図書	70	15	85
計	4,000	2,000	6,000

視聴覚資料

	CD(点)	DVD(点)	計(点)
資料数	15	25	40



生涯学習マスコットキャラクター（マナビィ）

